

**Memòria de la intervenció arqueològica al carrer Cristòbal
de Moura, 43-63. Ca l'Alíer.**

Districte de Sant Martí

Barcelona (Barcelonès)

Codi: 159/17

Dates de la intervenció: 8 de Gener al 9 de Febrer de 2018.

Expedient: K121-NB 2018/1-21299

Autora:



Inma Mesas Torronteras

GLOBAL GEOMATICA S.L

Data de lliurament: Febrer 2020

ÍNDEX

Fitxa tècnica

1. Introducció.....	3
2. Situació geogràfica.....	5
3. Context històric.....	6
4. Antecedents arqueològics.....	12
5. Metodologia.....	15
6. Descripció dels treballs desenvolupats i resultats.....	16
7. Conclusions.....	36
8. Bibliografia.....	39

Annex 1: Planimetria.

Annex 2: Repertori d'Unitats Estratigràfiques.

Annex 3: Inventari de materials.

Annex 4: Repertori fotogràfic.

FITXA TÈCNICA

Nom del jaciment: Carrer de Cristobal de Moura, 43-63.

Codi de la intervenció: 159/17

2

Nº de referència de la resolució: K121-NB 2018/1-21299.

Municipi: Barcelona

Comarca: Barcelonès

Coordenades: UTM ETRS89: X 433504.4 / Y 4584522.0

Alçada s.n.m: 3,80-4,77 msnm

Superfície avaluada: 754 m²

Tipus d'intervenció :

Preventiva	X
Urgència	
Investigació	

Tipus d'activitat :

Excavació		Mostreig
Prospecció		Documentació
Control	X	Tractament de restes

Cronologia: Contemporani

Dates d'execució: 8 de gener al 9 de febrer de 2018

Promotor: Barcelona Gestió Urbanística SA (BAGURSA)

Directors/es: Inma Mesas Torronteras

Redactors/es de la memòria: Inma Mesas Torronteras

Paraules clau: Ca l'Alíer, estructures industrials, fonamentació.

Resum: La intervenció realitzada al Carrer Cristobal de Moura, 43-63, estava motivada per la instal·lació d'una nova xarxa de climatització així com de l'escomesa d'aquesta a l'edifici de Ca l'Alíer. La totalitat d'evidències documentades corresponen a estructures d'època contemporània relacionades amb estructures industrials i fonamentacions de l'antiga fàbrica de Ca l'Alíer i de tallers contemporanis actualment enderrocats així com d'un mur parcel·lari.

1.-INTRODUCCIÓ

La present memòria fa referència als treballs de control arqueològic que es van realitzar al Carrer Cristobal de Moura, 43-63, al barri de Provençals del Poblenou, a la ciutat de Barcelona. **(Codi 159/17).**

3

L'indret on s'ha dut a terme l'actuació s'inclou en una Zona d'Interès Arqueològic i d'alt valor històric, per la qual cosa fou necessària la realització d'una Intervenció Arqueològica preventiva, d'acord amb la normativa municipal i general en matèria patrimonial.

En aquest sentit, destacar que un dels elements patrimonials que podien veure's afectat per l'obra era un dels refugis antiaeris construïts durant la Guerra Civil Espanyola, concretament el refugi núm. 0028. Segons el llistat de refugis existents a la ciutat de Barcelona, es troba a pocs metres de la zona intervinguda. Donat que és habitual en aquest tipus de construccions soterrades la ramificació de galeries, no es descartava l'aparició d'una galeria o d'accessos.

A més, a pocs metres de la zona intervinguda, al recinte de Can Ricart, es van localitzar en intervencions precedents restes arqueològiques pertanyents a una vil·la romana.

Per altra banda, a l'espai on s'ha desenvolupat l'obra es troba l'edifici emblemàtic de Ca l'Alier, construït a l'any 1854. L'antiga fàbrica tèxtil, està inclosa actualment dins del Pla Especial de Protecció del Patrimoni Arquitectònic i Catàleg del Districte 10, Nivell C-D, Element 121 (identificador 3267).

Els treballs arqueològics es van portar a terme sota la direcció de l'arqueòloga Inma Mesas Torronteras (GLOBAL GEOMÀTICA S.L), d'acord amb les corresponents resolucions de la Direcció General de Patrimoni Cultural de la Generalitat de Catalunya. Estaven motivats per la instal·lació d'una nova xarxa de climatització, i per l'escomesa d'aquesta a Ca l'Alier.

MEMORIA DE LA INTERVENCIÓ ARQUEOLÒGICA AL CARRER CRISTOBAL DE MOURA,
43-63. CA L'ALIER. DISTRICTE DE SANT MARTÍ (BARCELONA) 059/17

El Servei d'Arqueologia i Paleontologia de la Generalitat de Catalunya i el Servei d'Arqueologia de l'ICUB han efectuat el control i supervisió dels treballs.

Aquesta intervenció ha estat finançada per BAGURSA, a través de l'empresa constructora BENJUMEA S.A. i es van executar entre els dies 8 de gener i 9 de febrer de 2018.

4

Els treballs continguts dins d'aquest informe s'han dut a terme segons la següent resolució:

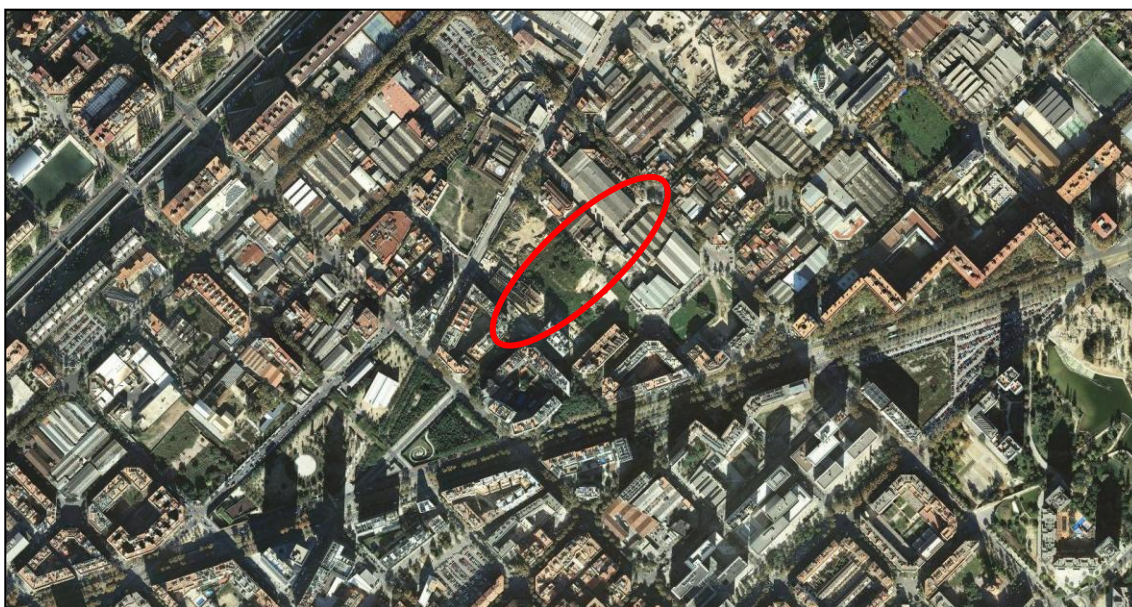
- Control arqueològic: del 8 de gener al 9 de febrer de 2018, sota la direcció tècnica de l'arqueòloga Inma Mesas Torronteras, segons resolució de la Direcció General del Patrimoni Cultural amb data de 5 de gener de 2018. Expedient: R/N 470 K121 NB 2018/1-21299.

2. SITUACIÓ GEOGRÀFICA

L'espai on s'ha efectuat la intervenció arqueològica es troba situat a la ciutat de Barcelona, al barri de Provençals del Poblenou, al districte de Sant Martí de Provençals, concretament a l'interior de la finca del núm.43-63 del carrer Cristobal de Moura, entre els carrers Selva de Mar i Fluvià.

5

Les coordenades UTM ETRS89: X 433535.8 / Y 4584570.0. L'alçada sobre el nivell del mar és d'uns 3,80-4,77 metres de mitjana segons fonts del ICGC.



Imatge 1: Situació de la zona intervinguda. Font: ICGC

Barcelona presenta una notable varietat de litologies al seu subsòl, conflueixen roques i sòls de diversa edat i origen geològic. A nivell general, se situa geològicament en una depressió formada a causa de l'extensió neògena del marge occidental del mar Catalano-Balear. El subsòl de Barcelona està constituït per un substrat pre-quaternari, que comprèn els massissos de Collserola i els serrats de la Rovira; els sediments miocens de Montjuïc i de Barcelona, i les margues i sorres pliocenes, recobert per formacions d'edat quaternària, integrades per la planícia de *peudemont* del Pla de Barcelona i els deltes dels rius Besòs i Llobregat.

3. CONTEXT HISTÒRIC

Pel que respecta al paisatge on es va desenvolupar nostra actuació, destacar que històricament ha estat una àrea poc poblada. Era una zona inundable degut a les riades del riu Besòs. Francisco de Bofarull i Sans (BOFARULL 1889), citant-nos al pare Villanueva, ens detalla com els aiguamolls causaven gran mortalitat. També ens refereix a l'escriptura notarial de 989, que certifica la permuta de terres del monestir de Sant Pere de les Puel·les a Vimara a la zona de *Provencals*, les quals es descriuen com a terrenys àrids.

Respecte al caràcter rural, Bofarull pren novament dues escriptures de 990 com a exemple de formació de mansos en aquesta zona, i la consegüent evolució de l'agricultura (BOFARULL 1889). A més, la construcció al segle X del Rec Comtal que travessava el municipi portant aigua des de Montcada fins a la ciutat de Barcelona, va permetre d'una part el funcionament dels molins que s'instal·laren entre el segle XIII i el XV, i per l'altre el conreu dels camps.



Imatge 2: Plano que comprende el terreno de cultivo regable con las aguas de la Acequia Real en una parte del término de San Marín de Provencals. Tomás Soler i Ferrer. 1836.

Val a dir, que malgrat la naturalesa del seu sòl per la presència de aiguamolls i sorral, fou una zona apta per les activitats agrícoles des d'un punt de vista orogràfic com climàtic. La propietat de la terra pertanyia majoritàriament a ciutadans de Barcelona, encara que a partir del segle XI la major part va passar a mans del clergue regular o secular.

7

Gradualment el paisatge va anar canviant desapareixent els aiguamolls principalment com a causa de la desviació del riu Besòs (RIERA; PALET 1992), i a la explotació massiva de pous en règim industrial (RIBA; COLOMBO 2009). Cal destacar en aquest sentit, la importància del sistema de regadiu articulat pel Rec Comtal des d'època medieval, i sobretot les millores en la infraestructura del mateix al segle XVIII, que permeteren consolidació d'aquest espai i de tot el pla de Barcelona com a àrea de aprovisionament agrícola de la ciutat de Barcelona.

La ruralitat del paisatge romandrà fins la Industrialització, quan gradualment part d'aquests terrenys agrícoles s'abandonen, o be es construeixen edificis industrials o be resten erms.

A partir del segle XVIII, els indianaires que desenvolupaven les seves activitats artesanals a l'interior del recinte emmurallat de Barcelona, comencen a comprar terres en aquesta zona per instal·lar els seus tallers. En aquests terrenys van trobar tot el que necessitaven per establir la seva producció, és a dir, terres a preus baixos i abundància d'aigua. Aquest procés va permetre l'especialització de Sant Martí en activitats com el blanqueig, estampat i tintoreria, amb nous processos de producció que amb el temps van incorporar una nova tecnologia mecanitzada alimentada per vapor.

Entre els anys 1840 i 1850, gràcies a aquest nou procés d'industrialització, es detecta una concentració d'habitatges al sud del terme de Sant Martí, a la zona del Taulat, que serà el nucli original del futur barri de Poblenou. També es consoliden els primers establiments industrials propers a la carretera de Mataró. Aquest creixement urbanístic, sense cap tipus d'organització prèvia, es trobarà limitat, d'una banda, per la fortificació militar de la Ciutadella i, d'altra, per la presència de rieres, regs, antigues vies de comunicació i, finalment, per la pròpia morfologia de les terres de conreu.

Amb aquest panorama el pla d'Ildefons Cerdà va ser especialment difícil d'aplicar al terme de Sant Martí. Fins a començaments del segle XX el projecte original, caracteritzat per un sistema de quadrícules i carrers amples, es va adaptar a l'estructura urbana i agrícola preexistent en aquest territori.

No és fins l'any 1870, amb l'enderrocament de la Ciutadella i un canvi a nivell polític, que el nombre de fàbriques experimenta un creixement espectacular, juntament amb el de la població i els habitatges.

De les fàbriques instal·lades al barri destaquen les tèxtils, sobretot les que es dedicaven a les filatures i al ram de l'aigua, com per exemple Ca l'Aranyó, Can Felipa, Can Saladrigas, L'Escocesa, el Cànem, Torelló, Can Janas, Muntadas, Casas i Jover, Can Forasté, Can Ricart. Altres rams foren els de les adoberies, el químic i el de l'alimentació, així com també el del metall on destacaren Can Girona, Can Torras i Rivière.

3.2.- Ca l'Alier

Fàbrica construïda a l'any 1853 per Josep Lucena i dedicada en origen, llavors Can Lucena, a l'elaboració de mocadors estampats de cotó. L'empresa, creada anys abans i amb despatx al carrer de Jonqueres núm. 10 de Barcelona, fou mereixedora de reconeixements diversos a l'Exposició Industrial de Madrid de 1842 o a l'Exposició de Barcelona del 1888. A l'any 1862, disposava de 2 màquies de cilindres, 1 perrotina, 16 taules d'estampació, prats de blanqueig i 60 obrers. (CABANA; 1993)

L'edifici original, que no correspon amb l'edifici que actualment es conserva, estava situat sota l'actual carrer Fluvià i els edificis del costat oest d'aquest.

A l'any 1877, l'edifici s'amplia amb la construcció de les naus que actualment es conserven i posteriorment a l'any 1903, amb la construcció de noves naus a la façana del carrer Pere IV.

L'empresa, sota el nom de J. Lucena i Companyia, tingué diferents propietaris després de la mort del fundador, tots vinculats a la família fins a l'any 1909 quan fou adquirida per Pere Alier, industrial dedicat a la venda de productes de lli i cànem amb comerç al carrer de l'Argenteria núm.69.

L'any 1865 formà la societat Alier, Borrull i Companyia, amb el seu cunyat Josep Borrull i Gibert i Joan Ribalaigua i Fort, dedicada a la fabricació de productes de lli i cànem. Al 1872 la societat es va dissoldre i Pere Alier va establir la seva fàbrica a Gràcia.

L'any 1893 aquesta es cremà i a l'any 1910 comprà la fàbrica d'estampats de la família Lucena. Morí un any més tard i el seu fill continuà el negoci, centrant la producció al jute i l'elaboració de sacs. En aquell moment, a més, s'enderrocaren les naus originals, restant dempeus les 3 naus visibles actualment.

A partir de 1924, l'empresa passà a ser Viuda de Pere Alier, amb la mort del seu propietari. A partir de 1930, l'empresa que es dedicava només al jute, s'integrà a la Cooperativa Nacional de Teixidors de Jute, S.A.. Aquesta continuà amb la producció fins a 1940.

L'edifici que es conserva, de planta rectangular i d'estil anglès, està format per tres naus adossades amb coberta a doble vessant. Dues consten d'un sol pis, utilitzades com a magatzem i com a sala de calderes. La tercera, de dos pisos, era on es construïa roba de sac.

L'entrada principal original estava ubicada al tancament nord de la nau central. S'accedia pel carrer Pere IV. Al costat de la nau oest, on estaven les calderes, encara es conserva l'antiga xemeneia de maó vist i secció circular.

L'estructura de l'edifici estava composta per parets de maó d'obra vista amb encavallades de fusta amb un tirant inferior d'acer. La façana principal, consta a la part superior de finestres geminades i una cornisa que unifica el conjunt. Les façanes laterals, consten de pilastres cada 3,7 metres que s'alternen amb buits de llindes d'arc rebaixat.

La fàbrica està inclosa dins del Pla Especial de Protecció del Patrimoni Arquitectònic i Catàleg del Districte 10, Nivell C-D, Element 121 (identificador 3267).

3.3.- Defensa Passiva

Durant la Guerra Civil Espanyola, la ciutat de Barcelona va patir, a partir del dia 13 de febrer de 1937 múltiples bombardejos. En aquest context, es construïren a la ciutat nombrosos refugis antiaeris per protegir a la població dels atacs de l'aviació feixista.

El 9 de juny de 1937 es creà la Junta de Defensa Passiva, que juntament amb les Juntes de defensa locals i l'Ajuntament, varen encarregar-se de la construcció de un centenar de refugis. La resta de refugis, casi uns 1300, foren d'iniciativa privada: organitzacions civils, polítiques, veïnals, etc.

La majoria de refugis es van construir de nova planta. La tipologia més freqüent és de galeria de mina d'1'20 m a 1'60 m d'amplada, per 1'80m a 2'50 m d'alçada. Eren túnels laberíntics excavats al subsòl pel veïnatge, sobretot dones, ancians i nens, amb material reutilitzat d'edificis derruïts. Molts s'obrien en places públiques o a carrers on els edificis no eren massa alts, evitant en ambdós casos posar que perillés l'estabilitat de cap edifici. Acostumaven a tindre més d'una entrada, facilitant així una ràpida entrada i evacuació. Les entrades, de traçat en ziga-zaga, baixaven mitjançant una rampa o una escala, fins assolir els 10 o 15 metres, garantint la seguretat de l'estructura en cas de bombardeig, i evitant els efectes de les ondes expansives.

En alguns casos es reutilitzaran estructures existents com els túnels del metro, els soterrani de cases particulars, canalitzacions, coves, mines d'aigua, etc... I en altres casos, es construïren refugis de nova planta, però d'iniciativa municipal i amb la intenció de reutilitzar-los un cop acabada la guerra com a espais d'us municipal: clavegueres, banys, biblioteques, etc. La tipologia utilitzada, doncs, era diferent: compostos per sales compartimentades, així com els materials emprats, que eren de millor qualitat, garantint la perdurabilitat de l'estructura.

Es coneix l'existència d'aquests refugis pel llistat de refugis antiaeris del 16 de juliol de 1938 publicat a l'Atles dels Refugis de la Guerra Civil espanyola a Barcelona, editat per l'Ajuntament de Barcelona i CLABSA, tot i que en la majoria de casos no es coneix la ubicació exacta, ni quina capacitat tindrien o com és el seu recorregut.

MEMORIA DE LA INTERVENCIÓ ARQUEOLÒGICA AL CARRER CRISTOBAL DE MOURA,
43-63. CA L'ALIER. DISTRICTE DE SANT MARTÍ (BARCELONA) 059/17

Així, a pocs metres de la intervenció objecte d'aquest informe, segons les dades de l'Arxiu Administratiu de l'Ajuntament de Barcelona es troba el refugi núm. 0028, concretament al carrer de Pere IV.

4. ANTECEDENTS ARQUEOLÒGICS

La zona on s'ha desenvolupat la intervenció està inclosa en una Zona d'Interès Arqueològic i d'alt valor històric, raó per la qual ha estat necessari el control arqueològic de tots els moviments de terres subsidiaris a l'obra.

A continuació detallem les intervencions arqueològiques que s'han dut a terme al seu entorn.

12

Can Ricart. 2009. <http://cartaarqueologica.bcn.cat/3163>.

L'any 2009 es va realitzar una campanya de sondeig i rases dins del recinte de Can Ricart, dirigida per l'arqueòloga Maria Carme Carmona de l'empresa Dracma arqueologia SSCL. Els sondejos formaven part de la fase prèvia de delimitació i valoració del subsòl en l'espai que havia de formar part de la seu de Linguamon, la Casa de les Llengües.

Els treballs van permetre identificar tres fases històriques: en primer lloc, es van documentar estructures relacionades amb la mateixa fàbrica, bàsicament conduccions d'aigües i serveis subterranis que ocupaven pràcticament tota la superfície dels sondejos. En segon, una fase d'època moderna, caracteritzada per la presència d'un mur obrat amb pedra i morter de calç, així com estratigrafia amb material ceràmic amb una cronologia molt àmplia, entre els segles XVI i XVIII. Finalment, entre els 1'90 i els 2'10 m de fondària respecte al nivell de circulació actual, es van localitzar materials i estructures d'època romana, probablement d'època alt imperial. Entre els resultats obtinguts, cal tenir en consideració la rasa núm. 16 realitzada a l'interior de la nau exempta que donà dos nivells amb abundant material romà però cap tipus d'estructura. (CARMONA 2010)

Can Ricart- L'Hangar. 2010. <http://cartaarqueologica.bcn.cat/3283>.

L'obra s'emmarcava dins el *Projecte executiu d'ampliació del centre de creació artística (HANGAR) al recinte de Can Ricart*, i les tasques arqueològiques van ser realitzades per l'empresa CODEX – Arqueologia i Patrimoni, sota la direcció de l'arqueòleg Emiliano Hinojo García.

Els treballs duts a terme a l'espai conegut com Hangar, van consistir en primer lloc, en la documentació arqueològica/arquitectònica prèvia de totes les estructures enderrocades (connexions de sanejament, volums annexats, solera existent, envans, falsos sostres), així com de les façanes, les portes antigues actualment cegades i de la solera existent sota el paviment recrescut. En segon, es va efectuar un control i seguiment arqueològic dels rebaixos generals del nivell de circulació de tots els edificis, d'entre 40 i 60 cm de fondària, amb la finalitat de fer el sanejament dels paviments. També es va controlar el procés d'excavació en extensió d'un soterrani d'uns 150 m² i 4 m de fondària a la Nau 2, així com de l'excavació de terres per realitzar rases, pous, sabates i riostes relacionats amb la instal·lació de serveis i fonamentacions de tots els edificis.

Les dades obtingudes en aquests treballs, d'una banda, van permetre documentar part de l'evolució constructiva i arquitectònica d'aquest sector de Can Ricart, que s'inicia a partir de l'any 1866 amb l'edificació de la casa del porter i, posteriorment, de les Naus 2 i 3 entre finals del segle XIX i començaments del XX. Aquestes últimes, d'estil neoclàssic i projectades pel mestre d'obres Josep Fontserè, presenten la típica estructura dels recintes industrials de l'època caracteritzada per edificis llargs i diàfans, amb grans obertures que facilitaven l'entrada de llum, i encavallada de fusta amb elements metàl·lics.

Can Ricart- Casa de les Llengües. 2010-2011.

<http://cartaarqueologica.bcn.cat/3450>.

La intervenció arqueològica estigué relacionada amb l'execució d'obra del projecte de construcció de la nova seu de la Casa de les Llengües al recinte de Can Ricart.

En la pràctica totalitat de les naus aparegueren restes pròpiament relacionades amb la fàbrica, en les diferents fases. Durant aquesta campanya s'obrí bona part de la zona de la plaça deixant a la vista algunes de les estructures localitzades a l'any 2009.

Les restes localitzades responien a una estructura de planta circular de 6 metres de diàmetre i part d'una segona edificació formada per dos murs paral·lels que conformaven un angle i el que devia ser un corredor d'uns 2'5 m. d'ample, així com també es van excavar els nivells d'enderroc. Cal tenir present que l'actuació en la plaça

tingué una superfície major i que les restes documentades només responien a una fracció, quedant bona part de la plaça sense el rebaix a la cota necessària per a deixar a la vista totes les restes.

Can Ricart. 2011. <http://cartaarqueologica.bcn.cat/3286>.

La intervenció venia motivada per la instal·lació de serveis d'electricitat i clavegueram dins el *Projecte executiu d'ampliació del centre de creació artística (HANGAR) al recinte de Can Ricart*. Els treballs varen ser realitzats per l'empresa CODEX – Arqueologia i Patrimoni, sota la direcció de l'arqueòleg Mikel Soberón Rodríguez.

S'efectuaren rases al carrer Marroc, al carrer d'Emília Coranty, a l'interior del recinte i la connexió d'aquesta rasa general amb els diferents edificis. Com a resultat es localitzaren algunes estructures que responien a un col·lector de notables dimensions, que seguia el traçat d'una sèquia anterior a la fàbrica, el mur que delimitaria un passadís d'entrada a la fàbrica i que queda reflectit en algunes planimetries històriques i algun clavegueram, totes associades amb la fàbrica.

Actuació del mes de febrer 2015.C/ Emila Coranty 5-9 / Can Ricart. (codi intervenció: 006/15)¹

Amb motiu de la realització d'una caixa d'ascensor en la rehabilitació parcial de la nau. Els treballs varen ser realitzats per l'empresa ARCS Patrimoni Cultural, sota la direcció de l'arqueòloga Gemma Caballè Crivillè. Com a resultat es documentaren diverses estructures associades a la primera fase constructiva de Can Ricart datades en el segle XIX.

¹ Informació facilitada pel Servei d'Arqueologia de Barcelona.

5.-METODOLOGIA

Els treballs arqueològics portats a terme en la intervenció objecte d'aquesta memòria, van consistir en el control de l'obertura d'una rasa per a la instal·lació d'una xarxa de climatització.

15

Aquest seguiment ha consistit en la presència d'un arqueòleg durant l'obertura de la mateixa. El treball es van centrar als nivells de terra antròpics, donat que són els nivells que poden contenir o estar associats a restes arqueològiques. Un cop assolida la cota necessària per a l'execució del projecte, es va donar per finalitzat el rebaix.

La metodologia aplicada al treball de camp per l'excavació va consistir en el sistema de registre estratigràfic de tradició anglosaxona, fonamentat en la utilització de fitxes d'Unitats Estratigràfiques (UE). Totes les evidències documentades en el decurs de la intervenció s'individualitzaren de forma correlativa en unitats de centenes a partir del número 100.

Totes les estructures es van situar topogràficament a partir de les dades topogràfiques de l'empresa constructora i a partir de les bases topogràfiques del parcel·lari municipal. La planimetria elaborada està formalitzada en format DIN, en E. 1:20 / E. 1:50 / E. 1:100, tant pel dibuix en planta com per les seccions. Tota la planimetria es troba acotada i presenta una caràtula amb el nom del jaciment, any, àrea, UE i l'autor com a elements identificadors bàsics.

6.-RESULTATS

Els treballs arqueològics portats a terme en la intervenció objecte d'aquesta memòria, van consistir en el control de l'obertura d'una rasa per la instal·lació d'una nova xarxa de climatització.

Concretament una rasa de 300 metres, que discorre longitudinalment al carrer Cristòbal de Moura, des del carrer de Selva de Mar fins al carrer Fluvià, on el traçat de la rasa gira en direcció al carrer de Pere IV en un tram de 55 metres. L'amplada oscil·la entre el 1,60 i el 2 d'amplada i la profunditat màxima fou de 2'70 metres, és a dir, a 1,71 msnm.

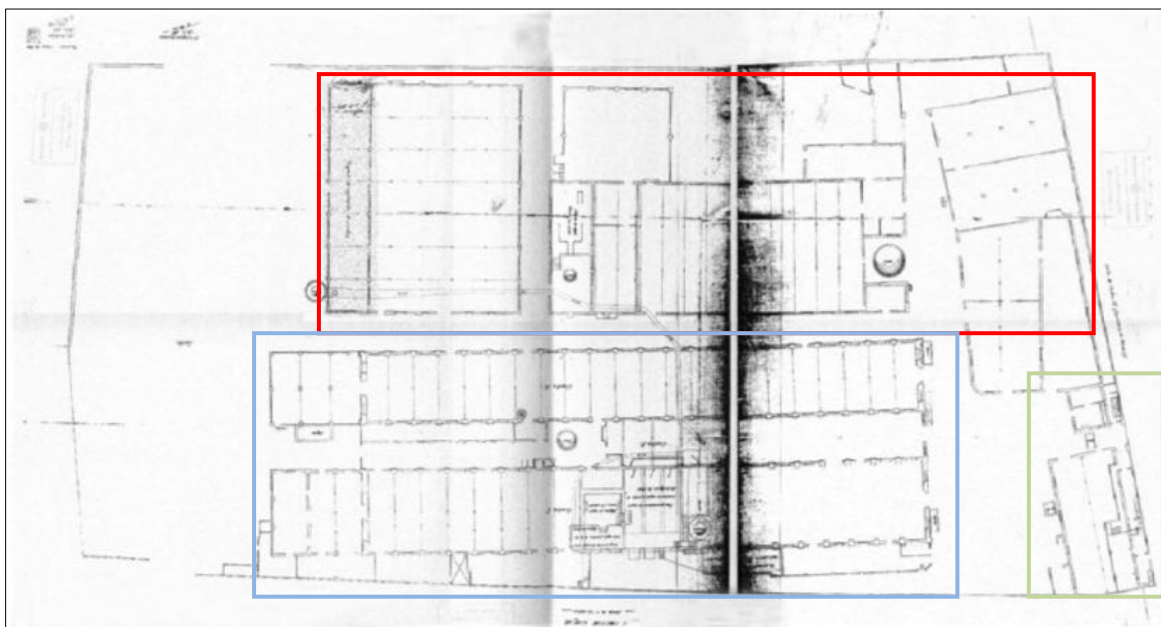
El resultat, respecte a la localització de restes arqueològiques fou positiu al tram obert al carrer Fluvià, on es realitzar l'escomesa a l'antiga fàbrica de Ca l'Alíer, així com al tram entre aquest carrer i el carrer de Provençals. A partir d'aquest punt, i fins al carrer de Selva de Mar, on es va realitzar l'escomesa amb els serveis actuals del carrer, els resultats van ser negatius respecte a la localització d'evidències arqueològiques.

La seqüència estratigràfica documentada respon, a grans trets, a abocaments d'època contemporània, UEs 103, 104 i 137, que cobreixen un estrat de matriu argilosa de cronologia final del segle XVIII - inicis del segle XIX, UE 106. Sota aquest estrat es documenta a tot l'espai intervingut un estrat de formació natural, UE 107, de matriu sorrenca, que cobreix el nivell geològic, UE 108, format per sorres estèrils.

Les evidències documentades corresponen a estructures que formarien part de l'antiga fàbrica de Ca l'Alíer i de tallers actualment enderrocats, exceptuant un mur de parcel·lació localitzat a la cruïlla entre els carrers Cristòbal de Moura i Provençals. La realització d'aquestes estructures suposà l'afectació de l'estrat UE 106, fet que les situa cronològicament en època contemporània.

La màxima concentració d'estructures es localitzen al voltant de l'antiga fàbrica de Ca l'Alíer, concretament davant del tancament est i del tancament sud.

Actualment, davant del tancament est discorre el carrer Fluvià, obert a inicis del segle XXI. Anteriorment, fou un espai urbanitzat on a l'any 1853 es construí les primeres naus de Ca l'Alier que no corresponen amb les naus actualment visibles.



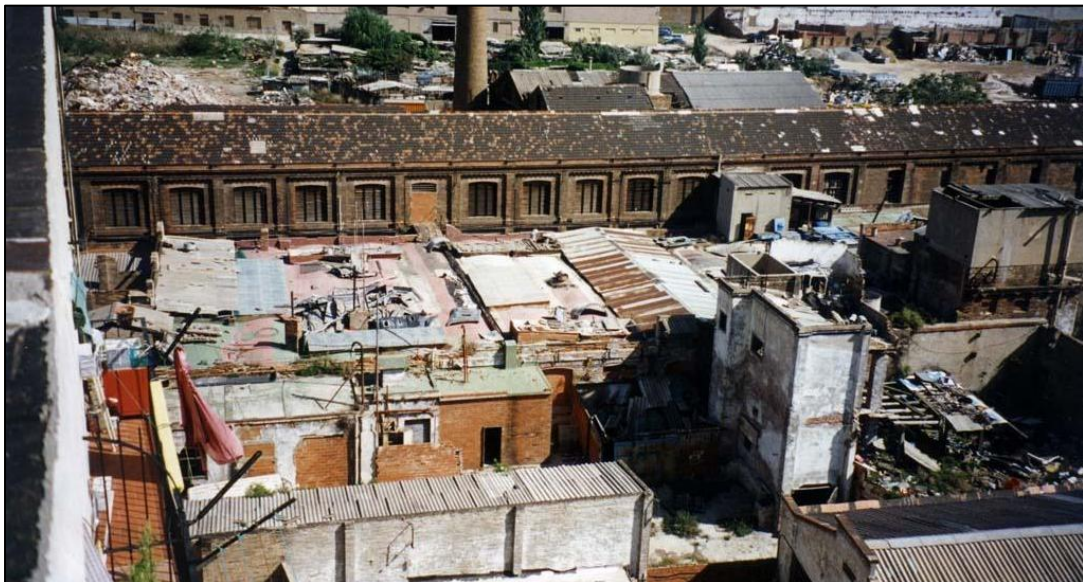
Imatge 3: Planta de l'antiga fàbrica de Ca l'Alier. En vermell: edificacions de l'any 1853. En blau: edificacions de 1877. En verd: edificacions de l'any 1903. (Font: Pla Especial del Patrimoni Arquitectònic Històricartístic de la ciutat de Barcelona. Element 121. Ajuntament de Barcelona)

A la Imatge 3, es poden observar on estaven ubicades les primeres naus de la fàbrica, llavors anomenada Can Lucena, així com les naus construïdes a l'any 1877 i a l'any 1903. Les primeres corresponen amb les naus actualment visibles.

A l'any 1911, quan la fàbrica fou adquirida per Pere Alier, s'enderrocaren les naus de 1853 i de 1903. Tot i així, aquest espai continuà al llarg del segle passat urbanitzat, ocupant-se aquest espai per edificis de caire industrials, principalment petits tallers adossats a entre ells, que discorrien, com es pot veure a les imatges 4 i 5, paral·lels a la façana de Ca l'Alier.



Imatge 4: Ortofoto de l'any 2000, on es pot observar com l'actual carrer Fluvià entre el carrer de Pere IV i Veneçuela era en aquella data un espai edificat. (Font: ICC)



Imatge 5: Vista aèria dels tallers i locals existents fins a inicis del segle XXI, quan el carrer Fluvià no estava obert entre el carrer de Pere IV i el carrer de Veneçuela. (Font: AHP)



Imatge 6: Ortofoto de l'any 2003, on es pot observar l'obertura del carrer Fluvià entre el carrer de Pere IV i Veneçuela. (Font: ICC)

L'obertura del tram del carrer Fluvià entre el carrer de Pere IV i el carrer de Veneçuela, no es produí fins a inicis d'aquest segle, com es pot veure a la Imatge 5. Suposà l'enderroc d'aquests edificis, el rebaix del carrer fins a una cota aproximada entre els 2,80 msnm i els 2,40 msnm, i la col·locació de serveis. Com a conseqüència van restar sota aquest nivell i afectats per les rases dels nous serveis, part de les fonamentacions i dipòsits d'aquelles edificacions.

Passem a descriure les estructures localitzades.

6.1.- Carrer Fluvià.

Rasa en forma de L de 55 metres de longitud per 2-1,60 metres d'amplada.

A l'extrem nord-oest, punt on es va iniciar l'obertura de la rasa, es va realitzar l'escomesa amb els serveis existents a l'antiga fàbrica de Ca l'Alíer. En aquest punt la rasa assolir 2 metres d'amplada i 2,20 msnm de profunditat. A l'extrem sud-oest, punt on connectava amb el tram de rasa longitudinal al carrer Cristòbal de Moura, l'amplada fou d'1,60 i assolint màxima de 1,80 msnm. La variació de profunditat estava subordinada amb la creació d'una pendent entre les dues escomeses, necessària per la instal·lació dels nous serveis.

Sota el paviment actual del carrer, UE 101, i la preparació d'aquest, UE 102, es va documentar de manera homogènia a tota la rasa els estrats UE 103 i UE 104. Corresponen a dos abocaments d'època contemporània, de matriu argilosa amb bossades de sorra que presentava material contemporani (plàstics).

Les primeres estructures documentades es van localitzar al tram de rasa que discorre transversal al carrer. La primera estructura documentada, a 10,45 metres de la façana de Ca l'Alíer, correspon a un pilar realitzat amb formigó, pedres i maons mitjançant la tècnica de l'encofrat perdut. Codificat com a UE 109, amidava 0,84 metres de llargada per 0,47 metres d'amplada i 0,76 metres d'alçada. Pel sud-oest estava afectat per la construcció del col·lector general del carrer, UE 105.



Imatge 7: Estructura UE 109, localitzada al tram de rasa oberta al carrer Fluvià..

Estava cobert per l'estrat UE 104, datat a inicis del segle XXI, i encabida dintre de la rasa constructiva UE 110, tallava els estrats UE 106, UE 107 i UE 108. L'estrat UE 106, correspon a un nivell de matriu llimosa i color marró. Presenta una potència entre els 0,24 i els 0,36 metres. Cobria l'estrat UE 107, de matriu sorrenca i color marró clar, que tenia una potència entre els 0,40 i els 0,25 cm. Sota aquest, el nivell geològic, format per sorres estèrils, UE 108, es va documentar de manera homogènia a tota la rasa sense esgotar-se en cap punt.

La segona estructura localitzada, correspon a una solera, UE 111, situada a 0,80 metres de la façana de Ca l'Alier. Estava feta amb maons i ciment. Es documenta una superfície de 0,70 metres per 0,40 metres. Estava coberta per l'estrat UE 104 i es recolzava a l'estrat UE 106.



Imatge 8: Estructura UE 111, vista zenital.

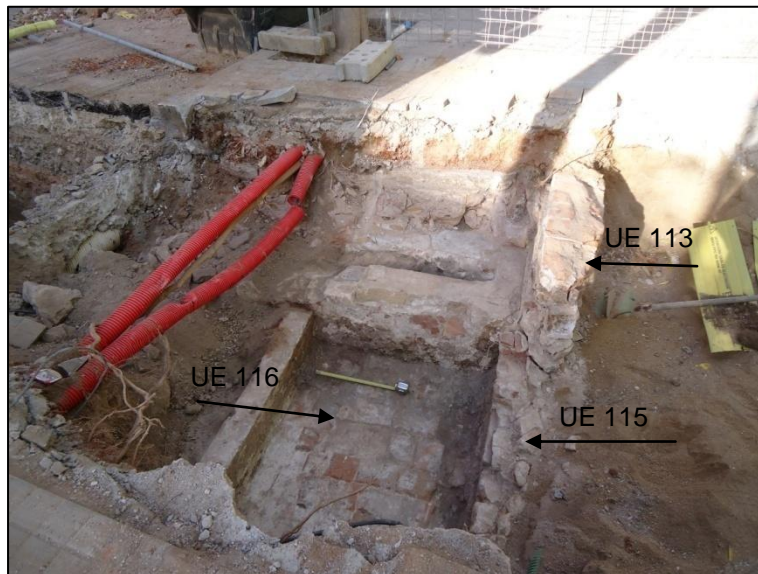
A 1'80 metres d'aquesta estructura en direcció sud, sota una anivellació de formigó, UE 112, es documentaren les estructures UE 113, UE 115 i UE 116, que passem a descriure.

L'estructura UE 113 correspon a un mur realitzat amb maons i morter. Discorre transversal a la rasa en sentit nord-sud. Interpretat com un mur de tancament d'un dels antics tallers existents al carrer de Fluvià. Es documenta un tram de 2 metres, amb una amplada de 0,30 metres i una alçada de 0,46 metres. Ni l'alçada ni la longitud no corresponen amb les mides originals ja que la part superior estava escapçada per les obres de urbanització del carrer a inicis del segle XXI, i els extrems del mur continuen sota estratigrafia no excavada. Es recolza en la fonamentació UE 115, feta amb morter, maó massís i pedres irregulars. Es documenta un tram de 0,50 metres d'amplada per 0,70 metres d'alçada. Està construïda mitjançant la tècnica de l'encofrat perdut dintre de la rasa UE 120.

A ambdues estructures se li recolza un dipòsit, UE 116, realitzat amb maons i morter que dibuixen un espai intern d'1,10 metres per 1,30 metres pavimentat amb maó

MEMORIA DE LA INTERVENCIÓ ARQUEOLÒGICA AL CARRER CRISTOBAL DE MOURA,
43-63. CA L'ALIER. DISTRICTE DE SANT MARTÍ (BARCELONA) 059/17

massís. Estava reblert per l'estrat UE 117, compost per runa i deixalles contemporànies.



22

Imatge 9: Vista des de l'est del mur UE 113, de la fonamentació UE 115 i del dipòsit UE 116.

Aquestes tres estructures, UE 113, 115 i UE 116, es van desmuntar un cop documentades. Sota, es va localitzar un dipòsit anterior codificat com a UE 118.



Imatge 10: Dipòsit UE 118, vista des del nord.

Correspon a un dipòsit fet amb maons, morter i pedres. Presenta les parets interiors i el fons revestit de ciment, i al fons s'obre una cubeta de recollida de sediments de 0,40 metres per 0,40 metres. El dipòsit amida 1.80 metres de longitud per 0,90 metres d'amplada. Està reblert per l'estrat UE 119, format per runa i deixalles contemporànies, i construït mitjançant la tècnica de l'encofrat perdut dintre de la rasa UE 121.

Al tram de la rasa que discorre longitudinal al carrer, es van documentar 9 estructures, algunes associades als tallers existents al carrer abans de la seva urbanització a inicis del segle XXI, com l'estructura UE 122 i 129. La resta, UE 124, 126, 128, 131, 133 i 135, possiblement formarien part de les naus de 1853 de l'antiga fàbrica de Ca l'Alier, segons s'observa amb la superposició planimètrica d'aquestes amb la planta de la fàbrica. (Imatge 3)

A l'extrem nord-oest, es va documentar el pilar UE 122. Estava realitzat amb formigó, pedres i maons abocats, mitjançant la tècnica de l'encofrat perdut, dintre de la rasa UE 123. Es documenta una superfície d'1,05 metres de llargada per 0,90 metres d'amplada i 1,20 metres d'alçada. Al igual que el pilar UE 109, ans descrit i situat a 4 metres d'aquest, estava cobert per l'estrat UE 104, datat a inicis del segle XXI, i tallava els estrats UE 106, UE 107 i UE 108.



Imatge 11: Pilar UE 122, vista des del sud.

A 11,25 metres en direcció sud-oest, es va documentar una fonamentació, UE 124, realitzada amb maons, pedres i morter, mitjançant la tècnica de l'encofrat perdut dintre

de la rasa UE 125. A la part superior una filada de maons formaven un arc de descarrega. Amidava 0,70 metres d'amplada, i es va documentar un tram d'1,60 metres de longitud, que no correspon a la superfície total ja que continua sota estratigrafia no excavada. Estava cobert per l'estrat contemporani UE 104, i la seva construcció afectà als estrats UE 106, 107. Descansa al nivell geològic, UE 108.



Imatge 12: Fonamentació UE 124, a la imatge superior, vista zenital. A la imatge inferior, vista frontal d'un dels laterals.

Al lateral sud-oest, es documentà una estructura, codificada com a UE 126. Correspon a un dipòsit fet amb maons i ciment. Només es va documentar una de les parets exteriors de planta sensiblement circular. El tram documentat amidava 1,20 metres d'alçada per 1,40 de llargada i una amplada de 0,30 metres. Estava construït dintre de

la rasa constructiva, UE 127, que tallava els estrats UE 106, 107 i 108. Per l'extrem sud, l'estructura estava afectada per una rasa de serveis, UE 114.



Imatge 13: Estructura UE 126, vista des de l'oest.

Un cop documentada l'estructura UE 126, es va desmuntar sota control arqueològic. Al seu interior es documentà l'estrat UE 142, format per sediments amb restes de matèria orgànica en descomposició.

A 2 metres en direcció sud-oest de l'estructura UE 126, es va localitzar, una potent sabata realitzada amb maons, morter i ciment, codificada com a UE 128. Amida 5,40 metres de llargada, i es documenta una amplada d'1,60 metres (amplada de la rasa). Està construïda dintre de la rasa UE 141, que tallava els estrats UE 106, 107 i 108.

A l'extrem nord, presenta un espai inferior, a 1,59 metres de profunditat, i entre aquests dos nivells, al tram de paret vertical, es documenten dos encaixos de 0,20 per 0,25 metres, situats a 0,20 metres de distància entre ells. La part central està fortament afectada per un servei actual del carrer, així com tot el lateral oest, tallat per la rasa del col·lector en ús. A l'extrem sud, insinua un possible dipòsit o desnivell de funcionalitat indeterminada, de 0,70 metres d'amplada.



Imatge 14: Estructura UE 128. Imatge superior, vista del tram nord-oest.
Imatge inferior, detall del tram sud-est.

Tot i que la informació recuperada de l'estructura és molt fragmentada per les afectacions anteriors a la nostra intervenció, així com per les característiques de la mateixa, interpretem també, aquesta estructura com part de la solera o pis, dotat de espais d'emmagatzematge o dipòsits.

A 3,20 metres, en direcció sud-oest, es va localitzar dues fonamentacions transversals a la rasa, UE 129 i UE 131, a 2,30 metres de distància entre elles.

La fonamentació identificada com a UE 129, està realitzada amb morter, pedres i maó massís. Amidava 0,50 metres d'amplada i es documentà un tram d'1,60 que coincideix amb l'amplada de la rasa, ja que aquesta estructura discorre transversal a la mateixa. Està construïda mitjançant la tècnica de l'encofrat perdut dintre de la rasa UE 130 que talla els estrats UE 106, 107, 108.



Imatge 15: Fonamentació UE 129, vista des del sud.

La fonamentació UE 131, estava construïda amb maons i morter. Amidava 0,35 metres d'amplada i es documenta una longitud d'1,60 metres, que coincideix amb l'amplada de la rasa. Igual que l'estructura precedent, estava construïda dintre d'una rasa constructiva, UE 132, que tallava els estrats UE 106, 107 i 108.



Imatge 16: Fonamentació UE 131, vista des del sud.

A l'extrem sud de la rasa, es documenta un nova sabata formada per les UE 133 i 135.

L'estructura UE 135, correspon la llosa d' 8,80 metres de longitud, realitzat amb maons i morter. Es recolzava dintre de la rasa constructiva UE 136, que tallava els estrats UE 106, 107 i 108.



Imatge 17: Estructura UE 135, vista des de l'est.

Continuava sota estratigrafia no excavada. Dibuixa dos dipòsits a cada un dels extrems, i a la part central es recolzava a un pilar de morter i pedres, UE 133, de planta quadrada. El pilar, amidava 1,10 metres de llargada per 0,80 metres d'amplada, estava construïda mitjançant la tècnica de l'encofrat perdut dintre de la rasa UE 134, que també tallava els estrats UE 106, 107 i 108.



Imatge 18: Pilar UE 133, vista des de l'est.

6.2.- Carrer Cristòbal de Maura.

Rasa de 266 metres de longitud per 2-1,60 metres d'amplada. Al tram que discorre entre Ca l'Alíer i el carrer Provençals se li obra, en direcció sud, una rasa de 26 metres de longitud i mateixa amplada.

A l'extrem oest empalma amb el tram obert al carrer Fluvià i a l'extrem est es va realitzar l'escomesa amb els serveis existents a la cruïlla amb el carrer Selva de Mar. Manté la suau variació de profunditat subordinada amb la creació d'una sua pendent entre les dues escomeses, necessària per la instal·lació dels nous serveis.

L'estratigrafia en cotes inferiors es similar a la trobada al carrer Fluvià. El substrat geològic, UE 108, format per sorres, apareix novament cobert pels estrats UE 107 i 106, de formació natural, el primer de matriu sorrenca i pràcticament estèril, el segon de matriu argilosa i textura compacta. Sobre aquest darrer, es documenta directament diferents bossades de runa i deixalles, fruit d'enderrocs i de l'ús d'aquests sectors com a abocadors als darrers anys. Totes aquestes bossades s'han unificat amb un mateix estrat, UE 137. En alguns trams el carrer està pavimentat, en d'altres les deixalles i la runa, eren en sí mateixes, el nivell de circulació actual.

Passem a descriure les estructures documentades.

Al inici de la rasa, sota el paviment del carrer, UE 101 i la preparació d'aquest, UE 102, es va documentar, molt afectada per serveis actuals, una possible arqueta o col·lector, fet amb maons i morter, UE 139. Es va localitzar una de les parets de tancament. Estava construïda amb maó massís i morter, presentant 1,20 metres d'alçada. Es recolzava a la rasa constructiva UE 140, que tallava els estrats UE 106, 107 i 108.



Imatge 19: Possible arqueta UE 139, vista des de l'oest.

A 7 metres en direcció est, la rasa discorria tot just davant del tancament sud de la fàbrica de Ca l'Alíer. En aquest punt, les 3 naus visibles de la fàbrica foren, al segle passat, enderrocades a una cota entre els 3,39 msnm i els 3,45 msnm. L'obertura de la rasa en aquest punt, doncs, ens ha permès documentar les fonamentacions de les naus.

La primera fonamentació documentada, s'identificà com a UE 143. Estava realitzada amb pedres irregulars i morter. Es documentà un tram d'1,60 metres per 0,70 metres d'amplada. Discorria transversal a la rasa dintre de la rasa UE 144 que tallava els estrats UE 106, 107 i 108.



Imatge 20: Fonamentació UE 143, vista des l'oest.

La segona fonamentació documentada, codificada com a UE 145, estava realitzada amb pedres irregulars i morter. Es va documentar un tram d'1,60 metres per 0,70 metres d'amplada. Se li adossava pel costat est una canalització, UE 147, de 0,40 metres feta amb maons i morter. Estaven construïdes dintre de la rasa UE 146, que tallava als estrats UE 106, 107 i 108.



Imatge 21: Fonamentació UE 145 i canal UE 147, vista des del sud.

La tercera fonamentació, UE 148, estava també realitzada amb pedres irregulars i morter, amb maons massís a la part superior. Es va documentar un tram d'1,60 metres per 1 metres d'amplada, al que se li adossava pel costat est una canalització, UE 150, de 0,40 metres feta amb maons i morter. Discorria transversal a la rasa, dintre de la trinxera constructiva UE 149 que tallava els estrats UE 106, 107 i 108.



Imatge 22: Fonamentació UE 148 i canal UE 150, vista des del sud.

La quarta i darrera fonamentació localitzada, codificada com a UE 151, estava realitzada amb pedres irregulars i morter. A la part superior es conservava una filada de maons. Es va documentar un tram d'1,60 metres per 0,70 metres d'amplada. Se li adossava pel costat est una canalització, UE 153, de 0,45 metres feta amb maons i morter. Discorria transversal a la rasa, dintre de la trinxera constructiva UE 152 que tallava els estrats UE 106, 107 i 108.



Imatge 23: Fonamentació UE 151 i canal UE 153, vista des del nord-oest.

A partir de l'estructura descrita, és a dir, des de Ca l'Alier, fins a la cruïlla amb el carrer Provençals no es va localitzar cap estructura més a la rasa. En aquest tram, a més, es documenta, com en línies precedents es detallava, l'estrat UE 137, fruit de l'ús d'aquest espai urbà lliure d'edificacions com abocador.



Imatge 24: Vista del tram de rasa oberta al carrer Cristòbal de Moura, lliure d'evidències arqueològiques.

A la cruïlla amb el carrer Provençals, es va localitzar la darrera estructura localitzada a la rasa. Correspon a un mur, UE 157, realitzat amb maons i morter. Es va documentar un tram de 2,40 metres de longitud per 0,30 metres d'amplada. L'alçada documentada fou d'1,40 metres que no corresponia amb l'alçada original, ja que fou escapçat durant les obres d'urbanització del Carrer de Provençals.

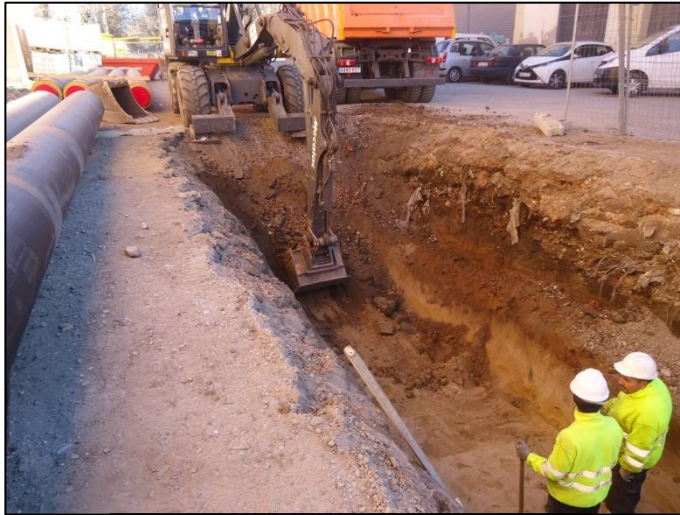
Continua fóra dels límits de la rasa sota estratigrafia no excavada, sent visibles fóra dels límits de la intervenció trams aeris en direcció sud. Se li adossa pel costat oest un contrafort fet amb maons i morter, UE 154. Tant el mur com el contrafort es recolzen a la fonamentació UE 155, feta amb pedres i morter mitjançant la tècnica de l'encofrat perdut dintre de la rasa UE 156, oberta a l'estrat UE 106.



Imatge 25: Mur UE 157, contrafort UE 154 i fonamentació UE 155.
Imatge superior, vista des del sud-est. Imatge inferior, vista frontal.

Novament, a partir d'aquest punt, el comportament estratigràfic es manté igual fins l'extrem est de la rasa, on es va realitzar l'escomesa amb els serveis actuals, a la cruïlla amb el carrer de Selva de mar. Tan sols detallar d'aquest darrer tram, el carrer estava urbanitzat i consegüentment pavimentat. Tot i així, sota el paviment es documentava també l'estrat UE 137.

MEMORIA DE LA INTERVENCIÓ ARQUEOLÒGICA AL CARRER CRISTOBAL DE MOURA,
43-63. CA L'ALIER. DISTRICTE DE SANT MARTÍ (BARCELONA) 059/17



Imatge 26: Vista del tram de rasa oberta al carrer Cristòbal de Moura, entre els carrers de Provençals i Selva de Mar, i procés de neteja dels serveis localitzats.

7.-CONCLUSIONS

La intervenció realitzada al Carrer Cristòbal de Moura, 43-63, al barri de Provençals del Poblenou, estava motivada per la instal·lació d'una nova xarxa de climatització així com de l'escomesa d'aquesta a l'edifici de Ca l'Alier i als serveis existents al carrer Selva de Mar.

Es tracta d'una zona amb risc patrimonial, per això era totalment necessari el control arqueològic dels treballs d'excavació del subsòl.

Per una banda, la zona intervinguda està situada a pocs metres d'un refugi antiaeri construït durant la Guerra Civil, concretament del refugi núm. 0028, que, segons les dades de l'Arxiu Administratiu de l'Ajuntament de Barcelona, es troba al carrer de Pere IV.

Per altra banda, a l'espai on es s'ha desenvolupat l'obra es troba l'antiga fàbrica Ca l'Alier, construït a l'any 1854. L'antiga fàbrica tèxtil, està inclosa actualment dins del Pla Especial de Protecció del Patrimoni Arquitectònic i Catàleg del Districte 10, Nivell C-D, Element 121 (identificador 3267).

A més, a pocs metres de la zona intervinguda, al recinte de Can Ricart, es van localitzar en intervencions precedents restes arqueològiques pertanyents a una vil·la romana.

El resultat, respecte a la localització de restes arqueològiques fou positiu al tram obert al carrer Fluvià, així com al tram entre aquest carrer i el carrer de Provençals.

La seqüència estratigràfica documentada respon, a grans trets, a abocaments d'època contemporània que cobreixen un estrat de matriu argilosa de cronologia final del segle XVIII – inicis del segle XIX. Sota aquest estrat es documentà a tot l'espai intervingut un estrat de formació natural, de matriu sorrenca, que cobreix el nivell geològic, format per sorres estèrils.

Les evidències documentades corresponen a estructures que formarien part de l'antiga fàbrica de Ca l'Alier i de tallers posteriors, actualment enderrocats, exceptuant un mur de parcel·lació localitzat a la cruïlla entre els carrers Cristòbal de Moura i Provençals.

La antiga fàbrica de Ca l'Alier, fou construïda a l'any 1853 per Josep Lucena, dedicada en origen, llavors Can Lucena, a l'elaboració de mocadors estampats de cotó. L'edifici original, que no correspon amb l'edifici que actualment es conserva, estava situat sota l'actual carrer Fluvià i els edificis del costat oest d'aquest.

A l'any 1877, l'edifici s'amplia amb la constructiu de les naus que actualment es conserven i posteriorment a l'any 1903, amb la construcció de noves naus a la façana del carrer Pere IV.

L'empresa fou adquirida a l'any 1910 per Pere Alier, industrial dedicat a productes de lli i cànem. A partir d'aquell moment s'enderrocaren les naus de 1853 i 1903, restant dempeus les 3 naus visibles actualment i centrant la producció al jute i l'elaboració de sacs fins l'any 1940.

Així, la màxima concentració d'estructures es localitzen al voltant de l'antiga fàbrica de Ca l'Alier, concretament davant del tancament est i del tancament sud.

Per una banda, les estructures documentades al carrer Fluvià, corresponen a l'edifici primitiu de 1853 enderrocat a inicis del segle passat. Tot i així, aquest espai continuà al llarg del segle passat urbanitzat, ocupant-se amb edificis de caire industrials, principalment petits tallers adossats a entre ells, que discorrien paral·lels a la façana de Ca l'Alier.

L'obertura del tram del carrer Fluvià entre el carrer de Pere IV i el carrer de Veneçuela, no es produí fins a inicis d'aquest segle. Suposà l'enderroc d'aquests tallers, el rebaix del carrer fins a una cota aproximada entre els 2,80 msnm i els 2,40 msnm, i la col·locació de serveis. Com a conseqüència van restar sota aquest nivell i afectats per les rases dels nous serveis, part de les fonamentacions, dipòsits i pilars, d'aquelles edificacions.

Per altra banda, les estructures documentades al carrer Cristòbal de Moura davant del tancament sud de la fàbrica de Ca l'Alier, corresponen a fonamentacions de les 3 naus visibles, als trams que foren, al segle passat, enderrocades a una cota entre els 3,39 msnm i els 3,45 msnm.

MEMORIA DE LA INTERVENCIÓ ARQUEOLÒGICA AL CARRER CRISTOBAL DE MOURA,
43-63. CA L'ALIER. DISTRICTE DE SANT MARTÍ (BARCELONA) 059/17

Finalment, cal destacar que no hem trobat a cap punt evidències del refugi núm.0028, i que a tota l'extensió de oberta hem documentat el substrat natural, de matriu sorrenca, lliure d'estructures arqueològiques.

8.-BIBLIOGRAFIA

BOFARULL, F. (1889); Orígenes del pueblo de San Martín de Provensals. *Memorias de la Real Academia de Buenas Letras*. Tomo V. Barcelona.

CABALLÈ, G. (2015): *Informe d'afectació de les estructures localitzades al C. Emília oranty 5-9 -Can Ricart-*. Barcelona. Codi: 06/15. Inèdit

CABANA, F. (1993): *Fàbriques i empresaris. Els protagonistes de la revolució industrial a Catalunya. Cotoners*. Volum 2. Fundació Enciclopèdia Catalana. Barcelona.

CARMONA, M^a. C. (2009): *Informe de resultats de l'ampliació del sondeig i excavació arqueològica portat a terme a Can Ricart / Casa de Les Llengües al c/ Bolívia, 180-194 i c/ sense nom, 11-21 del districte de Sant Martí de Barcelona (Barcelonès)*. Codi 09/09. Inèdit.

HINOJO, E. (2012): *Memòria de la intervenció arqueològica preventiva a Can Ricart – Hangar (Passatge del Marquès de Santa Isabel, 40, 41a-41b i 48) Barcelona (Barcelonès)*. Codi 022/10. Inèdit.

MORET, L. (2013): *Intervenció arqueològica al carrer de Bolívia, núm. 180-194. Can Ricart/Casa de les Llengües. Barcelona (Barcelonès)*. Codi 005/11. Inèdit.

NADAL, J. i TAFUNELL, X. (1992): *Sant Martí de Provençals. Pulmó industrial de Barcelona (1847-1992)*. Ed. Columna, Barcelona.

RIBA, O.,; COLOMBO, F. (2009) Barcelona: la Ciutat Vella i el Poble Nou. Assaig de geologia urbana. *Institut d'Estudis Catalans, Real Academia de Ciències i Arts de Barcelona*. Barcelona.

RIERA, S.; PALET, J. M. (1992) La comunicación viaria entre Barcino (Barcelona) y Baetulo (Badalona) en relación con las características físicas del delta del río Besós. *Cuaternario y Geomorfología* 6, p. 123-133.

MEMORIA DE LA INTERVENCIÓ ARQUEOLÒGICA AL CARRER CRISTOBAL DE MOURA,
43-63. CA L'ALIER. DISTRICTE DE SANT MARTÍ (BARCELONA) 059/17

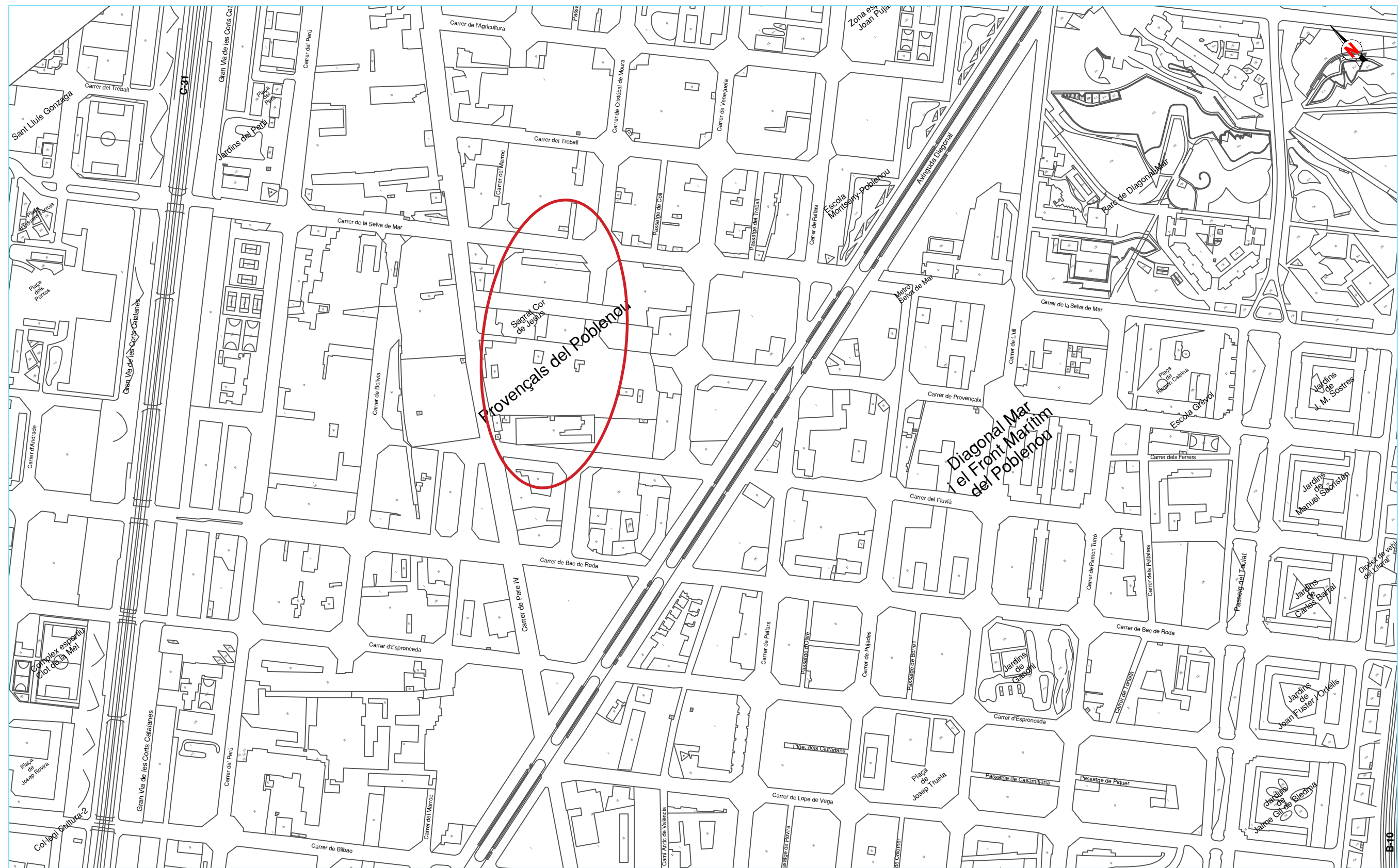
SOBERON, M. (2011): *Memòria de la intervenció arqueològica al carrer d'Emília
Coranty 1-15, carrer del Marroc, carrer d'Espronceda. Can Ricart/Hangar.
Districte de Sant Martí, Barcelona. Codi 039/11. Inèdita*

ANNEX 1

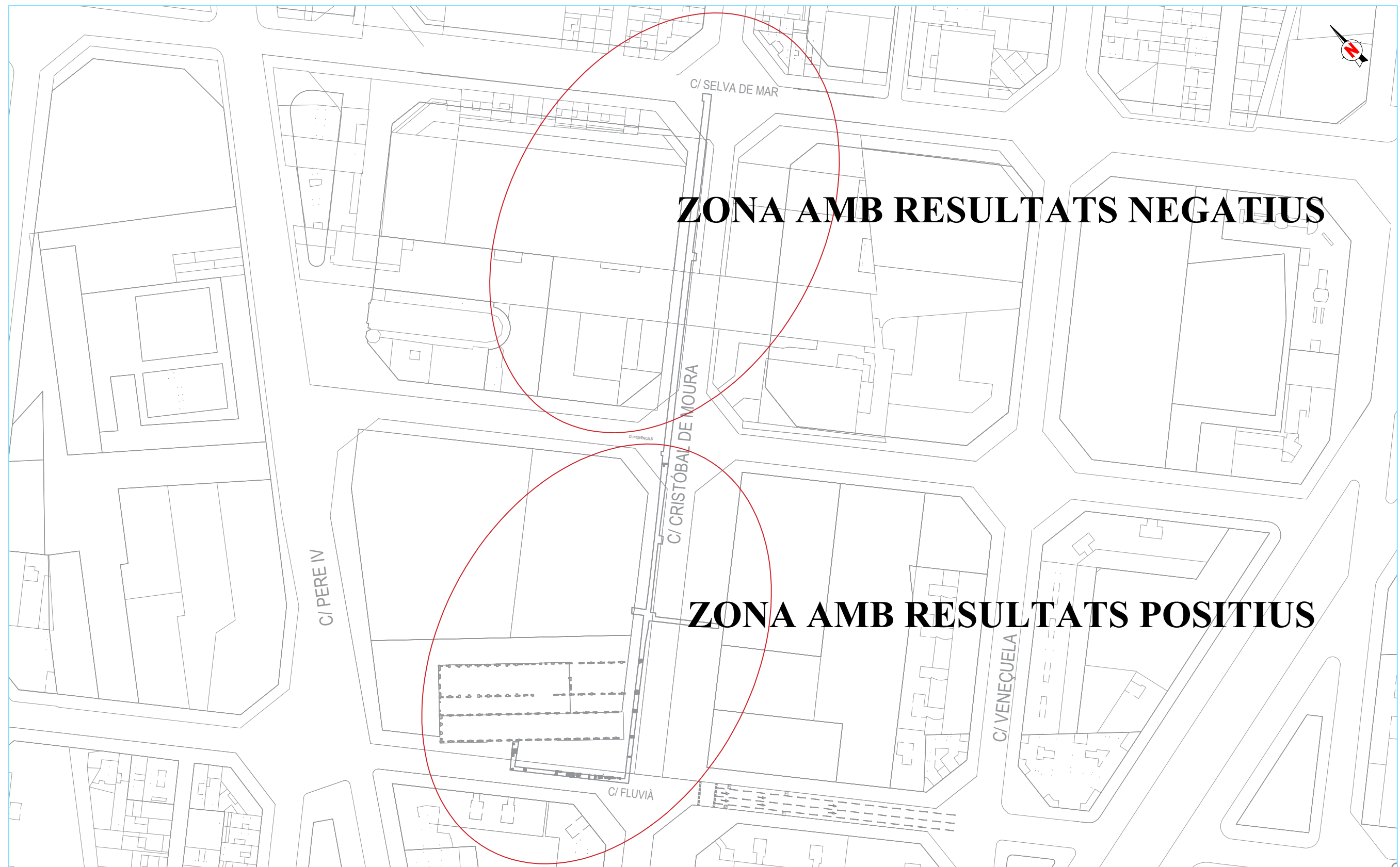
PLANIMETRIA

LLISTAT PLANIMÈTRIC

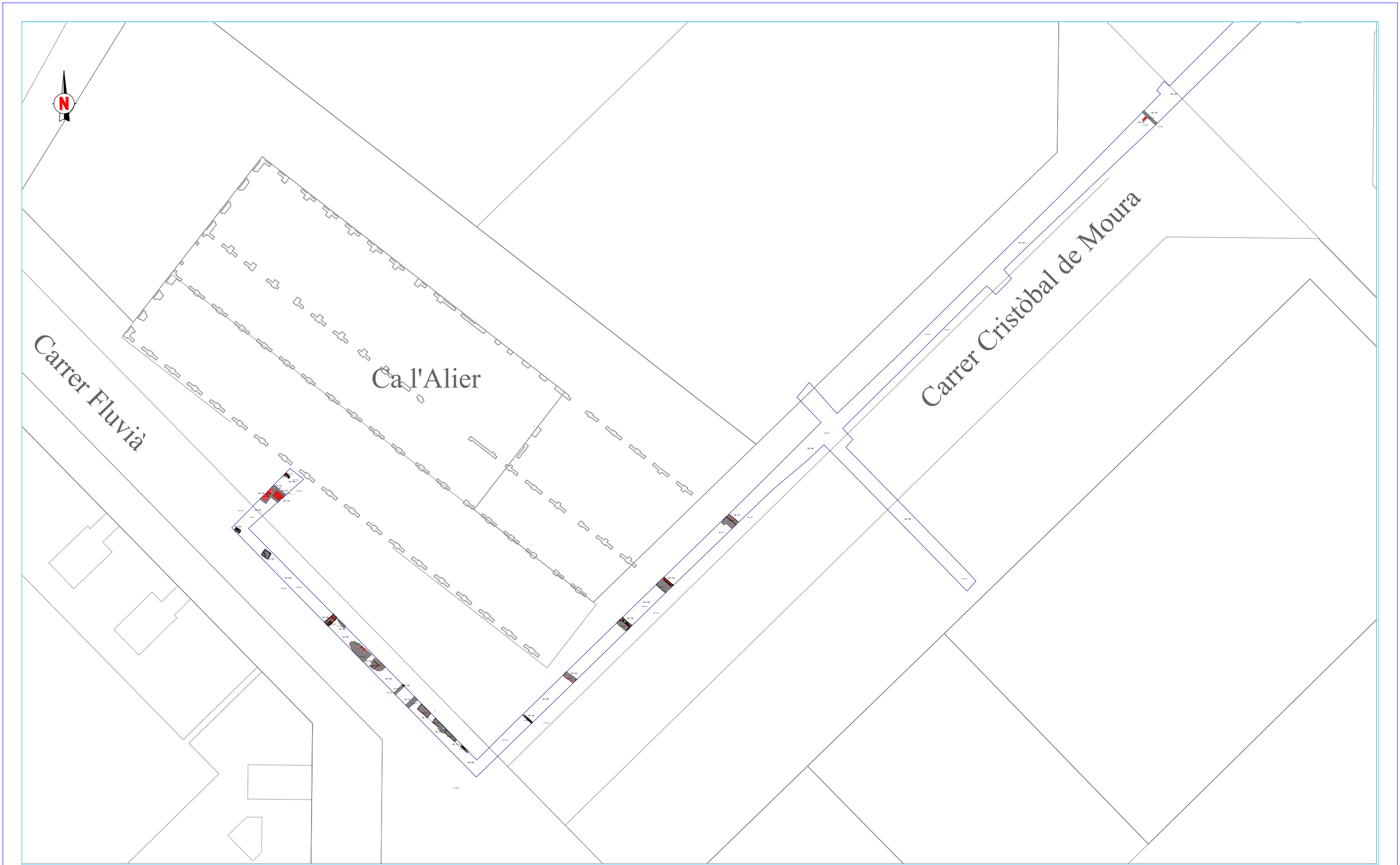
- 1.- Situació de la intervenció. Esc.: 1/5000
- 2.- Zones amb resultats positius i negatius. Esc.: 1/1500
- 3.- Planta general del tram de rasa amb resultats positius. Esc.: 1/500
- 4.- Planta de les estructures UEs 109, 111, 113, 115, 116 i 118. Esc. : 1/50
- 5.- Planta de les estructures UEs 122, 124, 126. Esc. : 1/50
- 6.- Planta de les estructures UEs 128, 129, 131 i 133. Esc. : 1/50
- 7.- Planta de les estructures UEs 135, 139 i 143. Esc. : 1/50
- 8.- Planta de les estructures UEs 145, 148 i 151. Esc. : 1/50
- 9.- Planta de les estructures UEs 155 i 157. Esc. : 1/50
- 10.- Seccions A-A' / B-B'. Esc.: 1/50
- 11.- Secció C-C'. Esc.: 1/100
- 12.- Secció D-D'. Esc.: 1/100
- 13.- Seccions E-E' / F-F' / G-G'. Esc.: 1/50



DIRECCIÓ ARQUEOLÒGICA Inma Mesas Torronteras	AUTORA Inma Mesas Torronteras	GLOBAL GEOMÀTICA S.L	INTERVENCIÓ Carrer Cristobla de Moura 63-43 Sant Martí de Provençals, Barcelona (Barcelonès)	NOM DEL PLÀNOL Situació de la intervenció	Núm. 1
		DIN A3 Escala: 1:5000	0 250	Data: Juny 2018	



DIRECCIÓ ARQUEOLÒGICA Inma Mesas Torronteras	AUTORA Inma Mesas Torronteras	GLOBAL GEOMÀTICA S.L	INTERVENCIÓ Carrer Cristobla de Moura 63-43 159/17. Barcelona (Barcelonès)	NOM DEL PLÀNOL Zones amb resultats positius i zones amb resultats negatius.	Núm. 2
		DIN A3 Escala: 1:1500		Data: Juny 2018	



DIRECCIÓ ARQUEOLÒGICA

Inma Mesas Torronteras

AUTORA

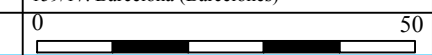
Inma Mesas Torronteras

**GLOBAL
GEOMATICA S.L**

DIN A3 Escala: 1:500

INTERVENCIÓ

Carrer Cristobal de Moura, 43-63
159/17. Barcelona (Barcelonès)



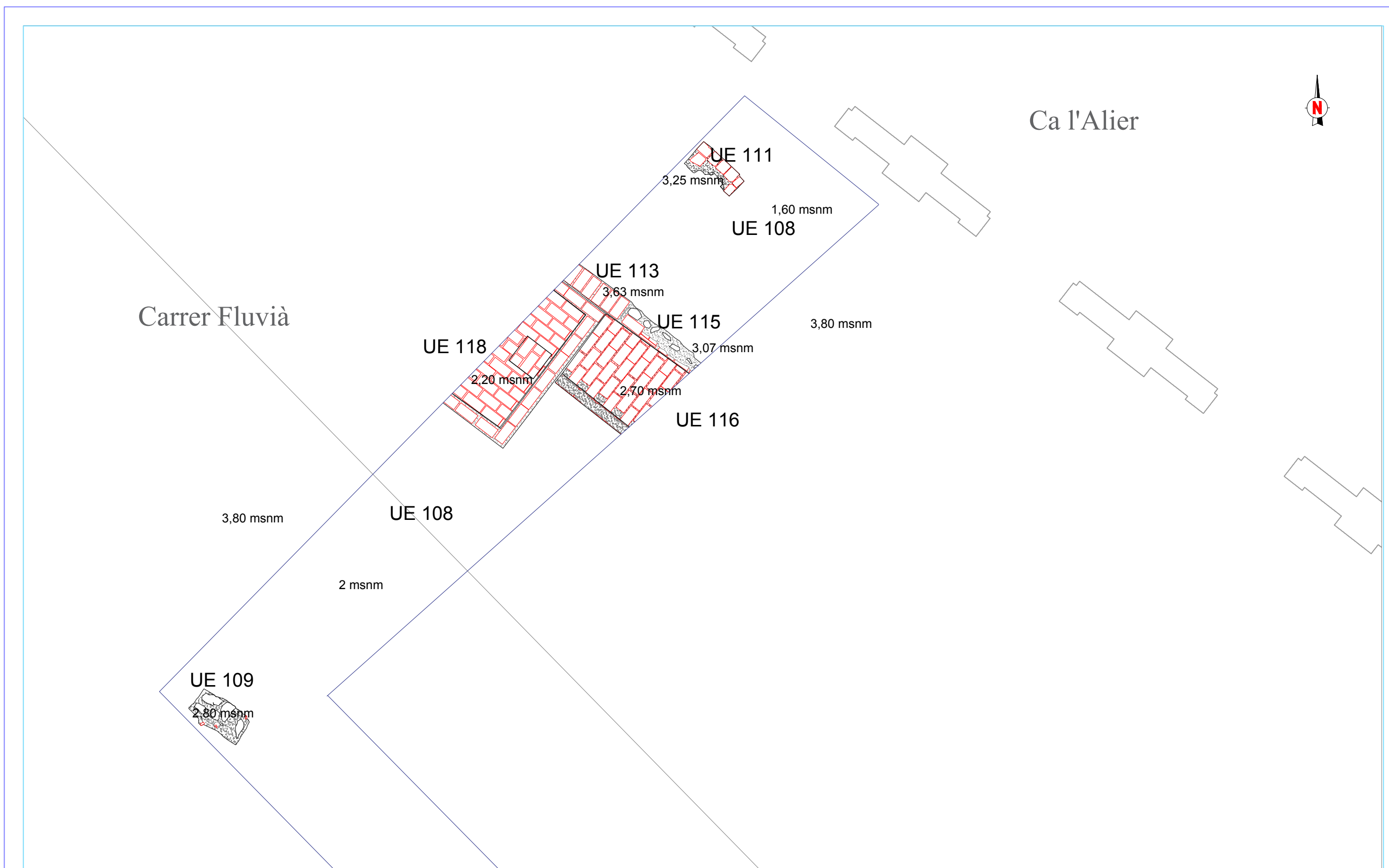
NOM DEL PLÀNOL

Planta general del tram de rasa
amb resultats positius

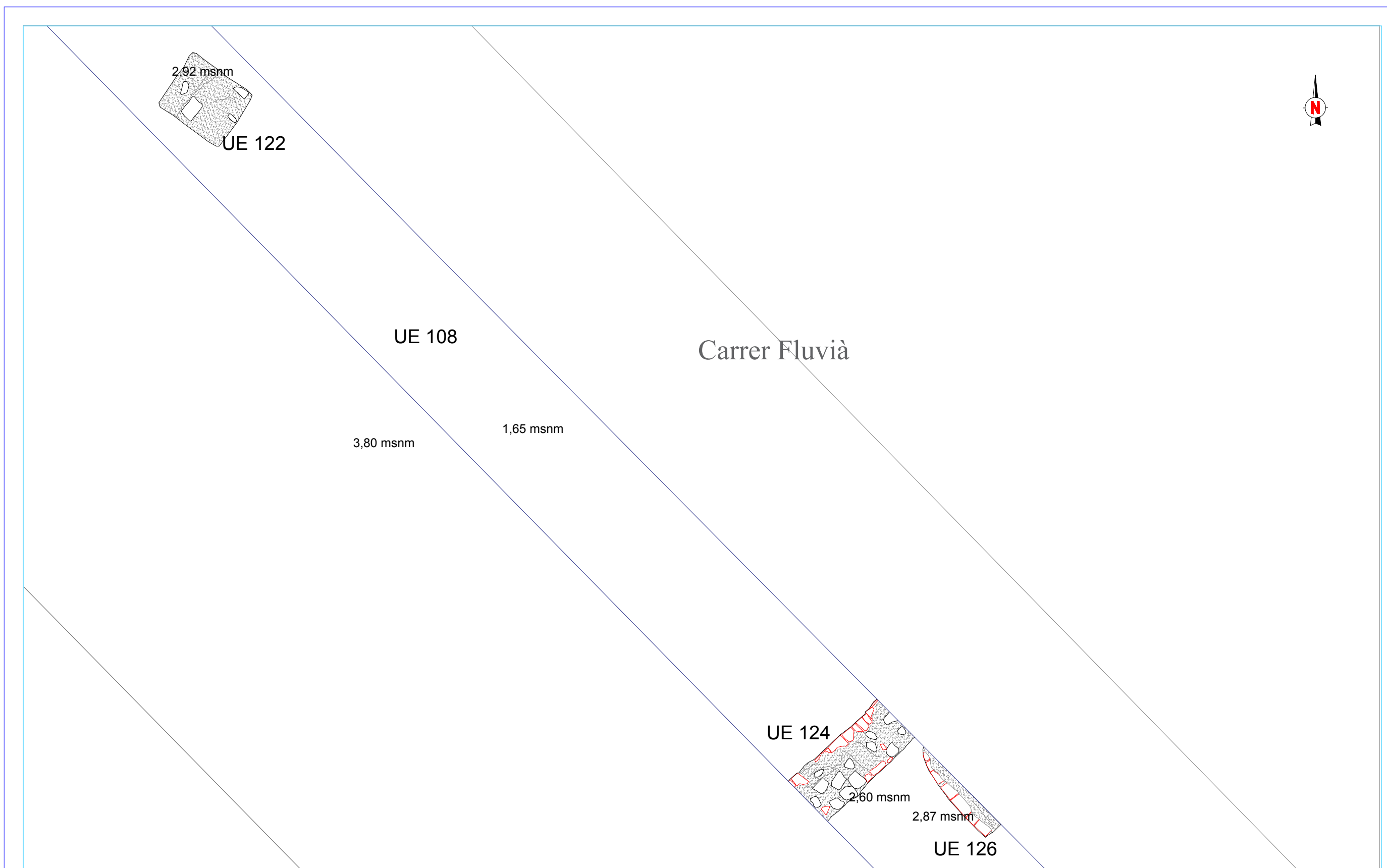
Data: Juny 2018

Núm.

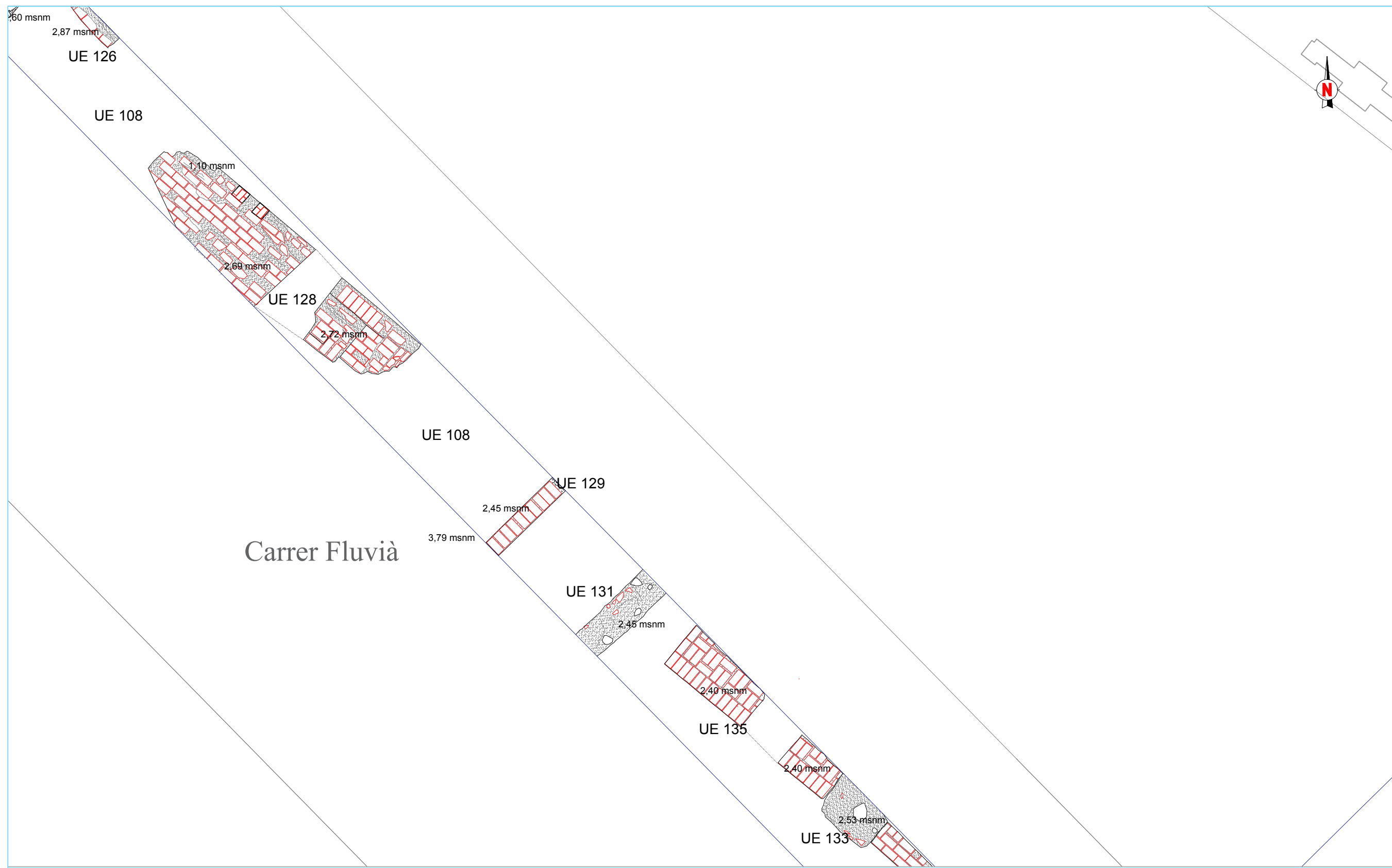
3



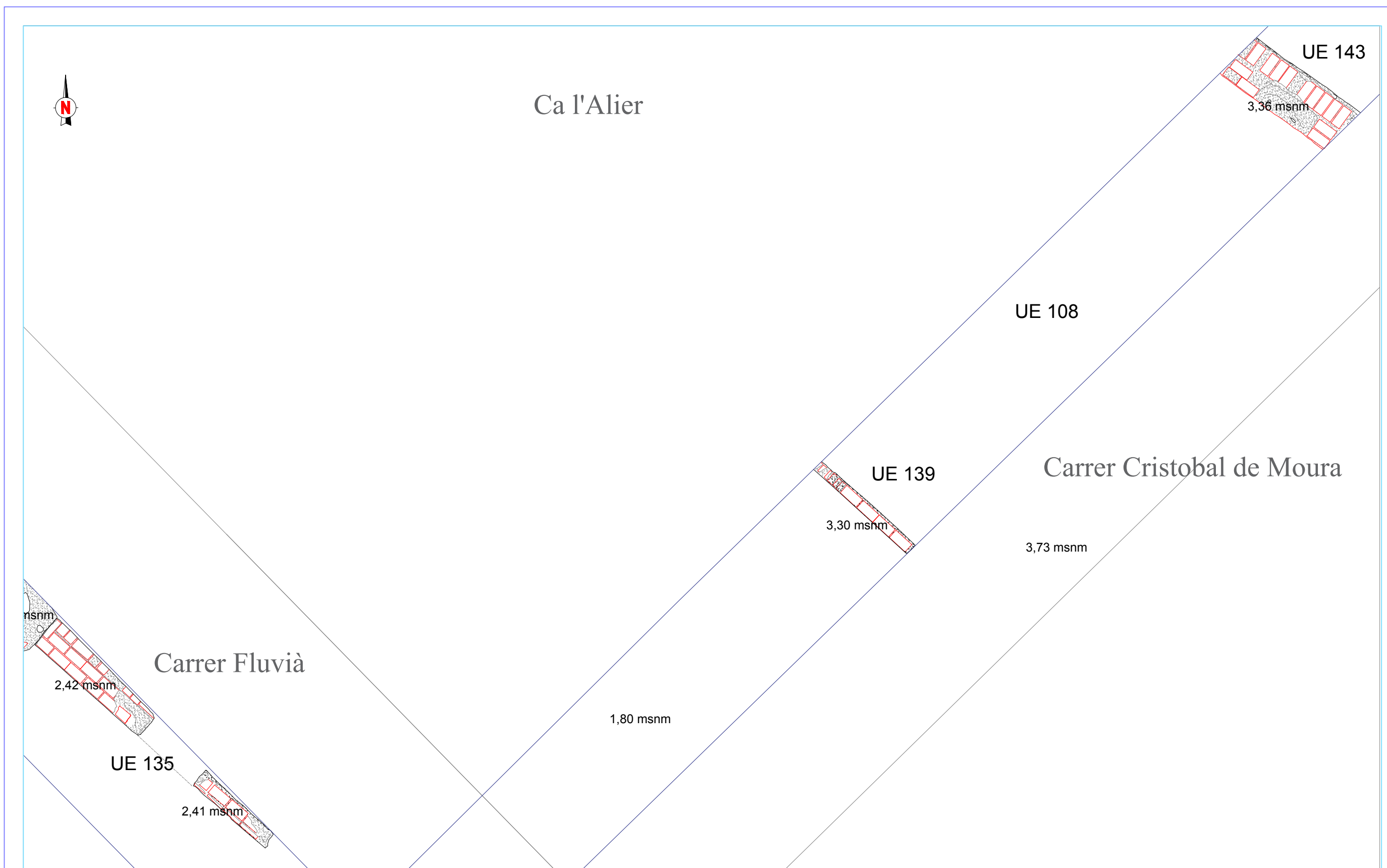
DIRECCIÓ ARQUEOLÒGICA Inma Mesas Torronteras	AUTORA Inma Mesas Torronteras	GLOBAL GEOMATICA S.L	INTERVENCIÓ	NOM DEL PLÀNOL	Núm. 4
		DIN A3 Escala: 1:50	Carrer Cristobal de Moura, 43-63 159/17. Barcelona (Barcelonès)	Planta de les estructures UEs 109, 111, 113, 115, 116 i 118 Data: Juny 2018	



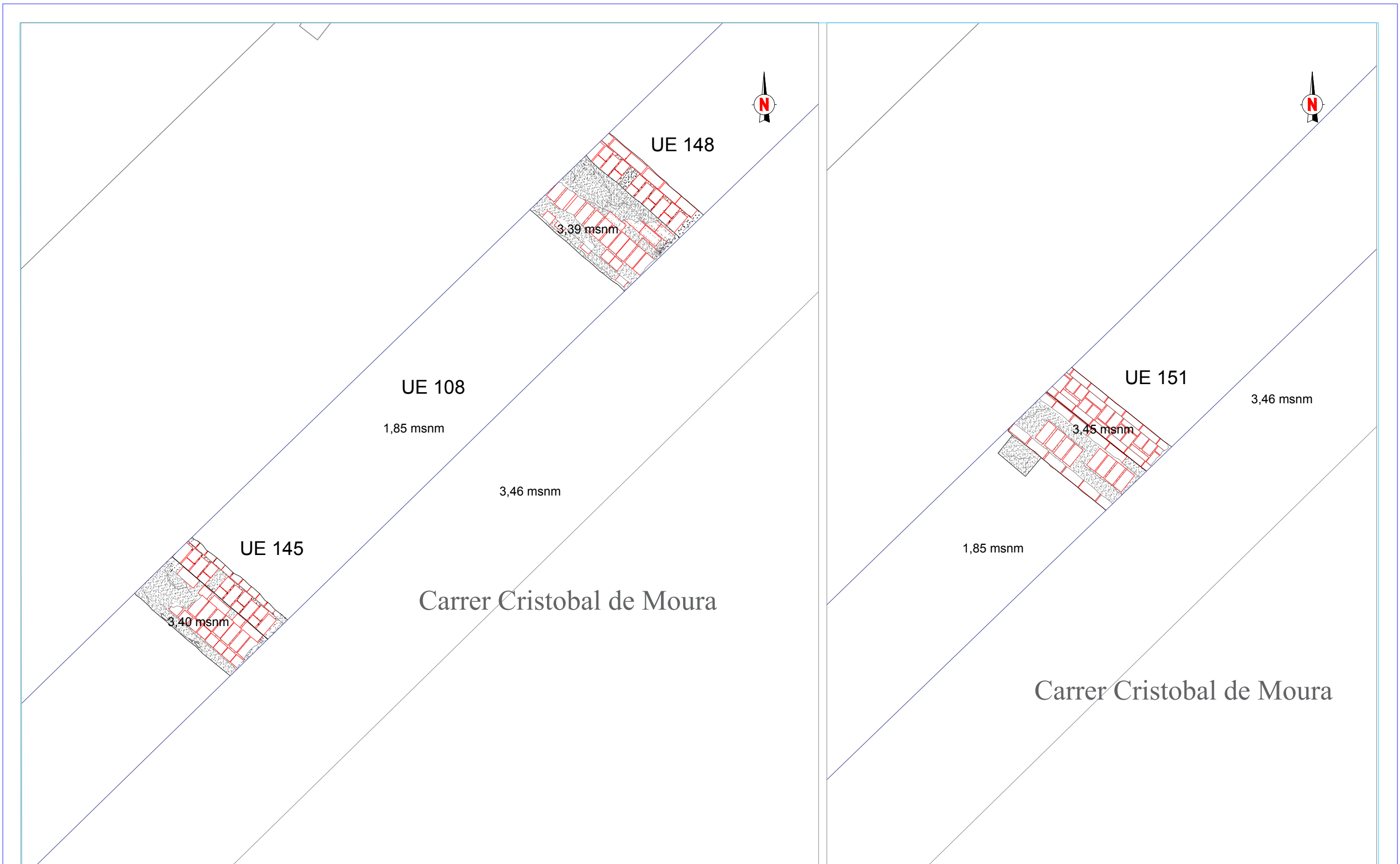
DIRECCIÓ ARQUEOLÒGICA Inma Mesas Torronteras	AUTORA Inma Mesas Torronteras	GLOBAL GEOMATICA S.L	INTERVENCIÓ Carrer Cristobal de Moura, 43-63 159/17. Barcelona (Barcelonès)	NOM DEL PLÀNOL Planta de les estructures UEs 122, 124, 126	Núm. 5
		DIN A3	Escala: 1:50	Data: Juny 2018	



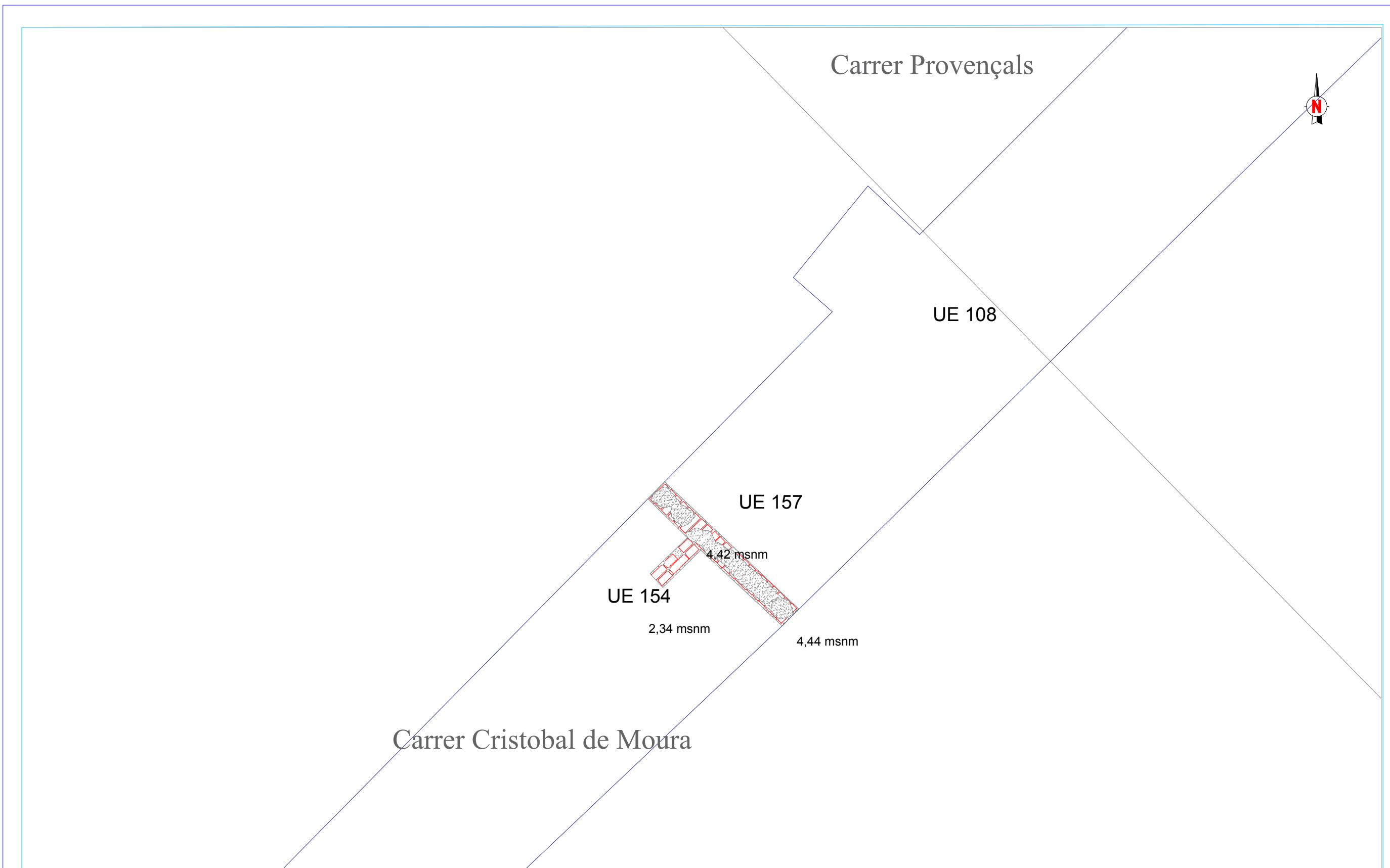
DIRECCIÓ ARQUEOLÒGICA Inma Mesas Torronteras	AUTORA Inma Mesas Torronteras	GLOBAL GEOMATICA S.L	INTERVENCIÓ Carrer Cristobal de Moura, 43-63 159/17. Barcelona (Barcelonès)	NOM DEL PLÀNOL Planta de les estructures UEs 128, 129, 131, 133	Núm. 6
		DIN A3	Escala: 1:50	Data: Juny 2018	

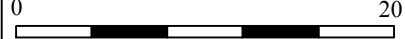


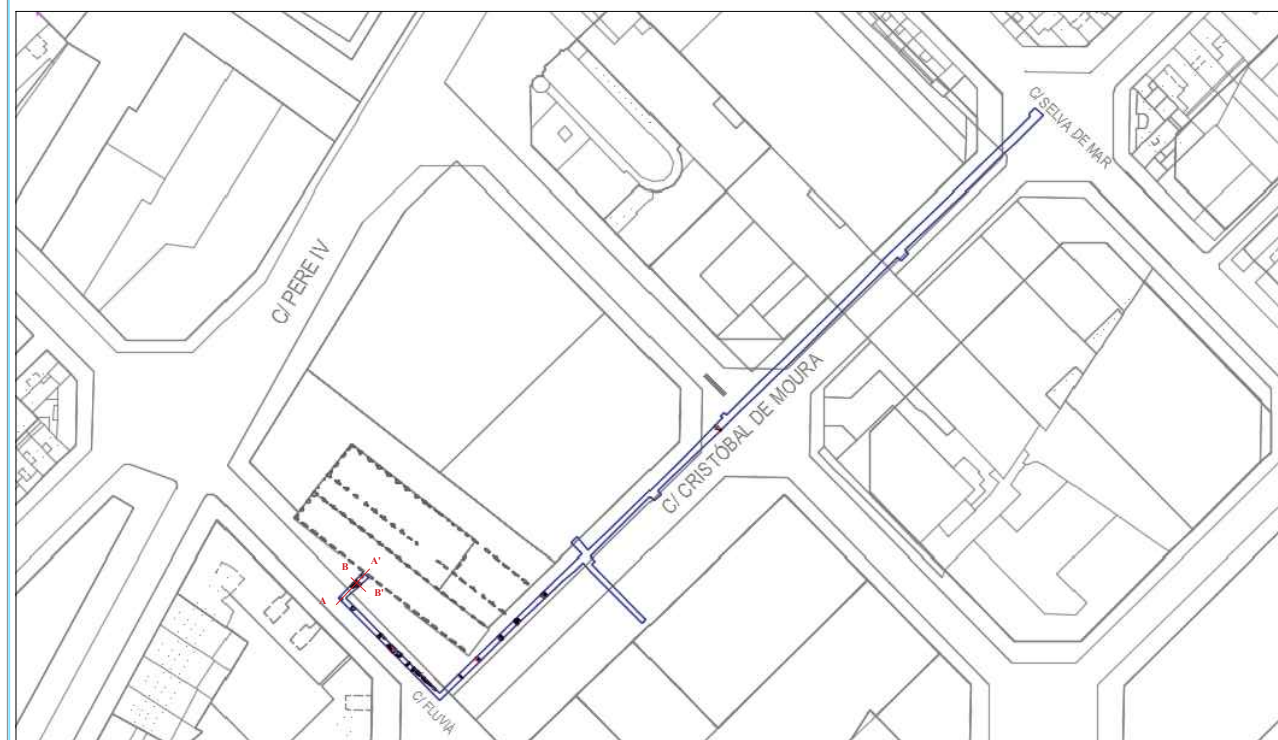
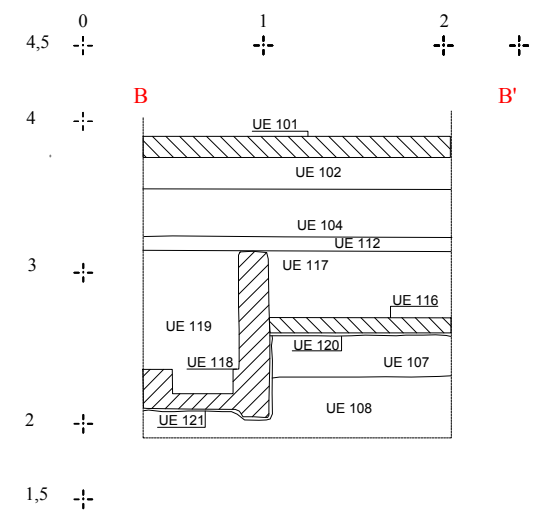
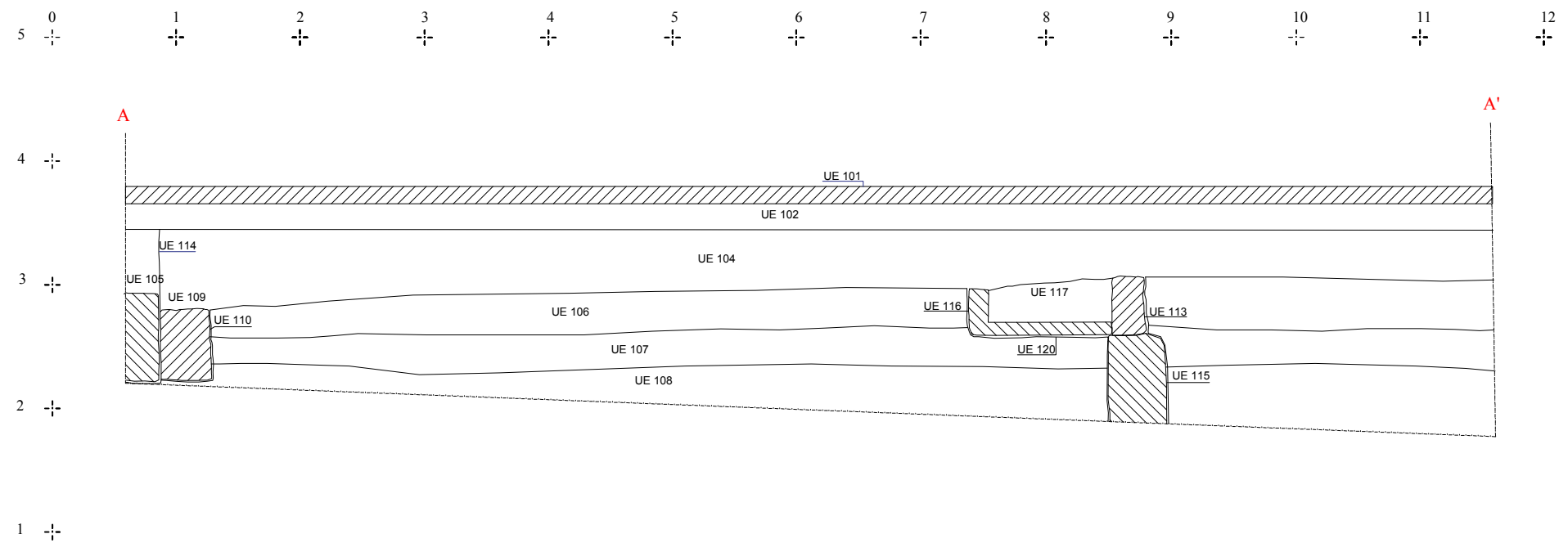
DIRECCIÓ ARQUEOLÒGICA Inma Mesas Torronteras	AUTORA Inma Mesas Torronteras	GLOBAL GEOMÀTICA S.L	INTERVENCIÓ Carrer Cristobal de Moura, 43-63 159/17. Barcelona (Barcelonès)	NOM DEL PLÀNOL Planta de les estructures UEs 135, 139 i 143.	Núm. 7
		DIN A3 Escala: 1:50	0 50	Data: Juny 2018	



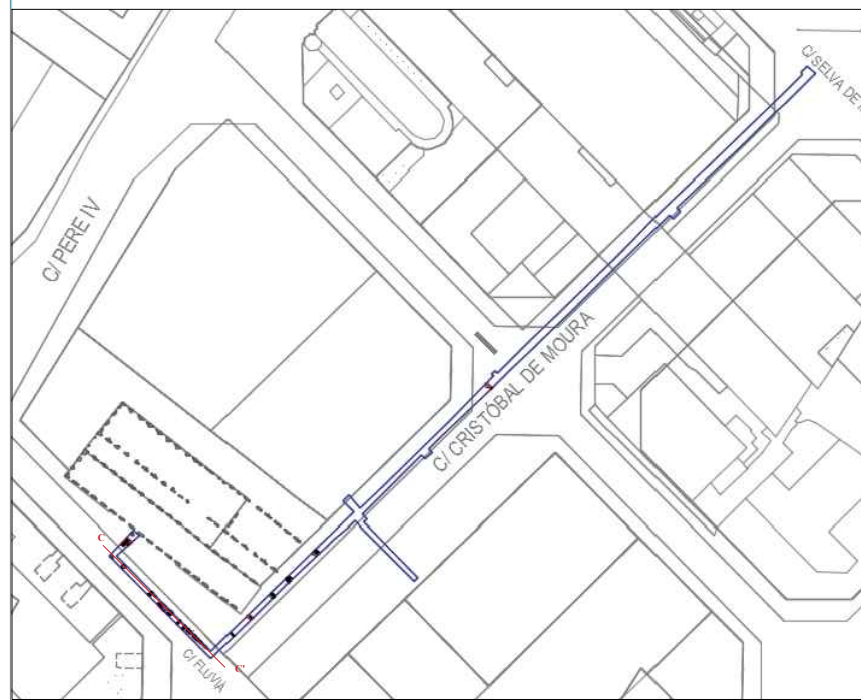
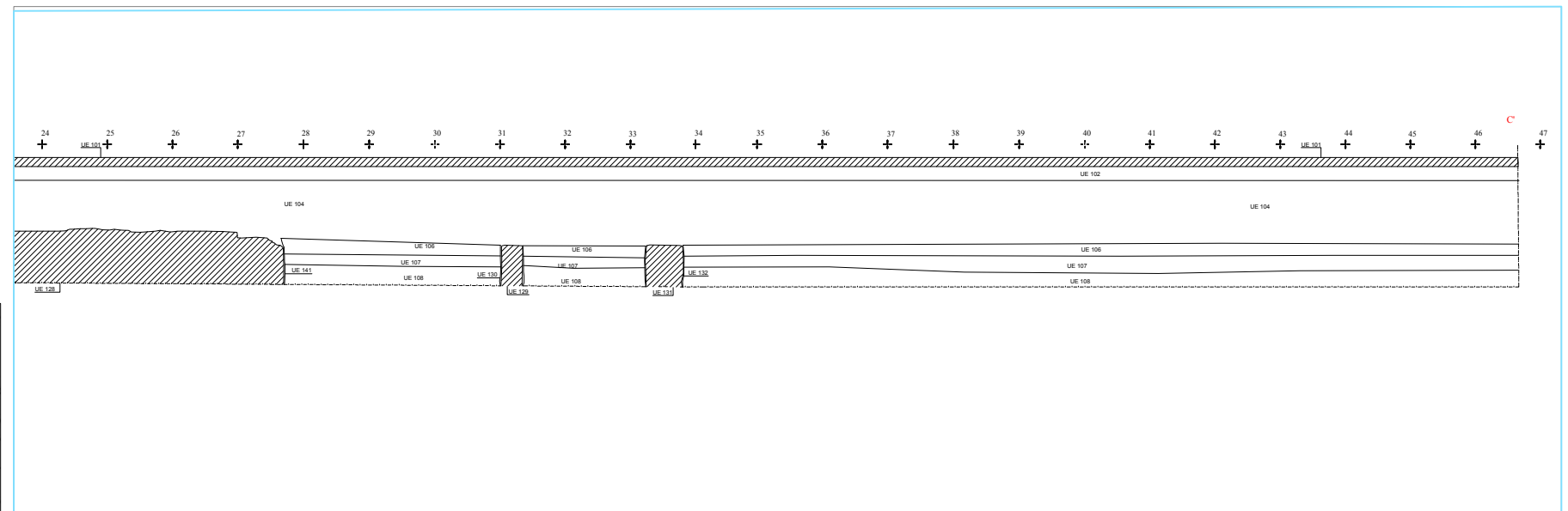
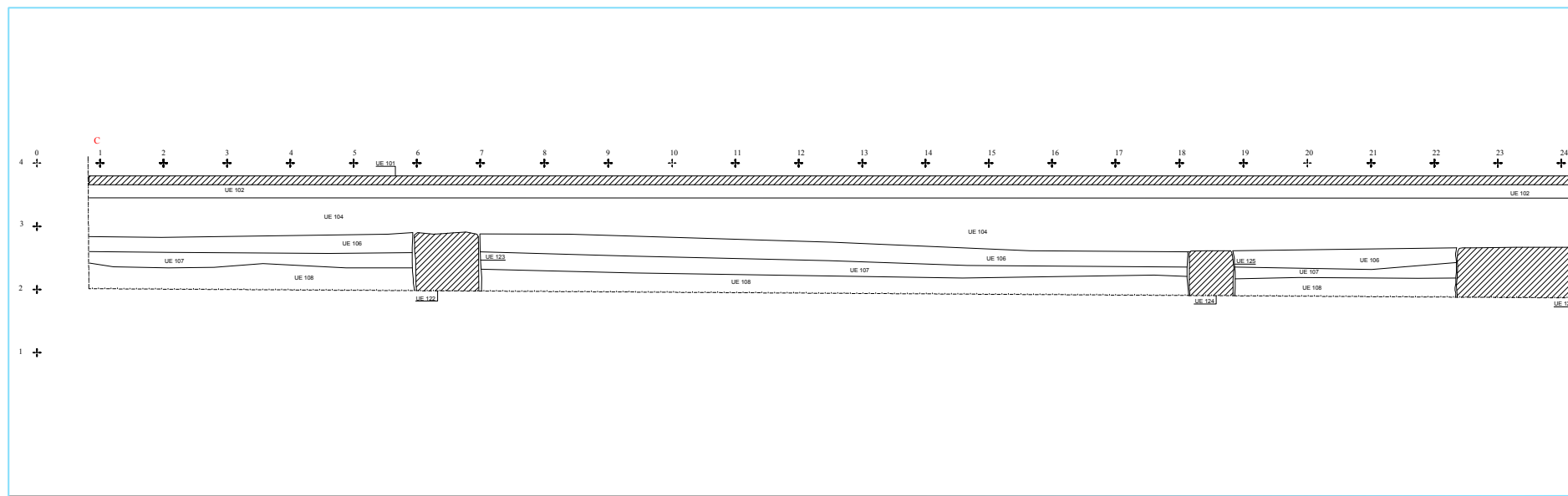
DIRECCIÓ ARQUEOLÒGICA Inma Mesas Torronteras	AUTORA Inma Mesas Torronteras	GLOBAL GEOMATICA S.L	INTERVENCIÓ Carrer Cristobal de Moura, 43-63 159/17. Barcelona (Barcelonès)	NOM DEL PLÀNOL Planta de les estructures UEs 145, 148 i 151.	Núm. 8
		DIN A3	Escala: 1:50		



DIRECCIÓ ARQUEOLÒGICA Inma Mesas Torronteras	AUTORA Inma Mesas Torronteras	GLOBAL GEOMATICA S.L	INTERVENCIÓ Carrer Cristobal de Moura, 43-63 159/17. Barcelona (Barcelonès)	NOM DEL PLÀNOL Planta de les estructures UEs 155 i 157.	Núm. 9
		DIN A3 Escala: 1:50	0  20	Data: Juny 2018	



DIRECCIÓ ARQUEOLÒGICA Inma Mesas Torronteras	AUTORA Inma Mesas Torronteras	GLOBAL GEOMATICA S.L		INTERVENCIÓ	NOM DEL PLÀNOL	Núm. 10
		DIN A3	Escala: 1:50	Carrer Cristobal de Moura, 43-63 159/17. Barcelona (Barcelonès)	Secció A-A' / B-B'	
				0 20	Data: July 2018	



DIRECCIÓ ARQUEOLÒGICA

Inma Mesas Torronteras

AUTORA

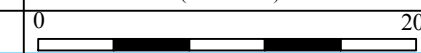
Inma Mesas Torronteras

**GLOBAL
GEOMATICA S.L**

DIN A3 Escala: 1:100

INTERVENCIÓ

Carrer Cristobal de Moura, 43-63
159/17. Barcelona (Barcelonès)



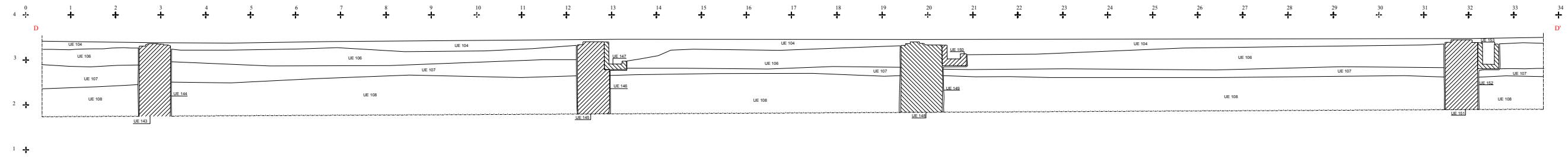
NOM DEL PLÀNOL

Secció C-C'

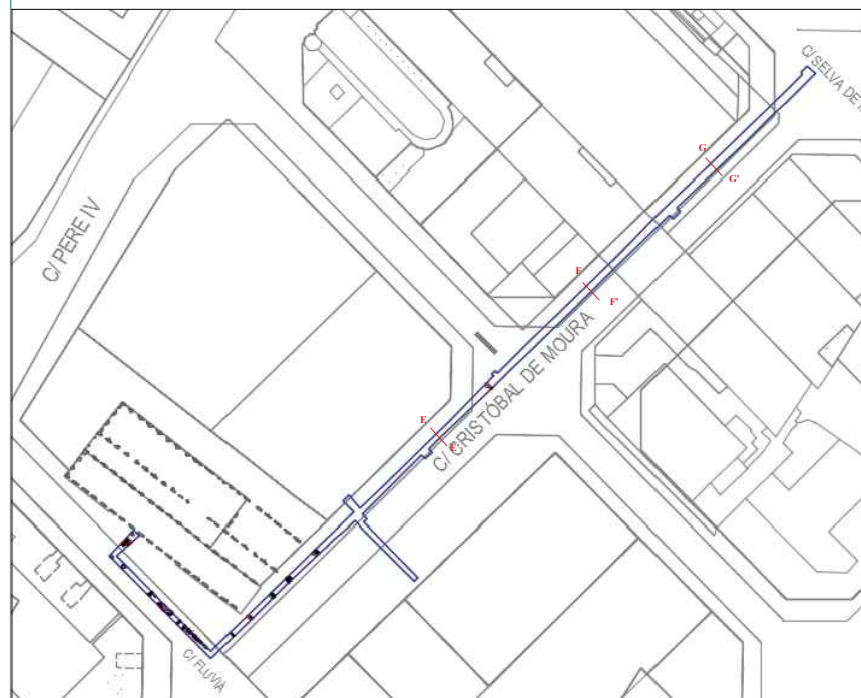
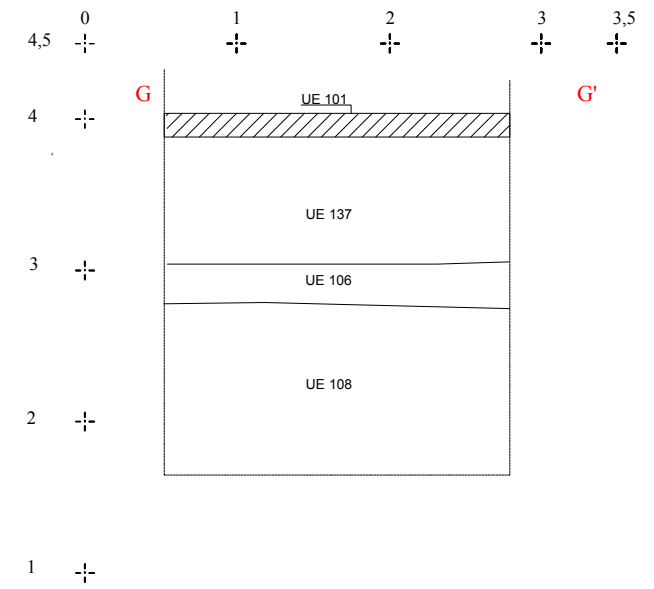
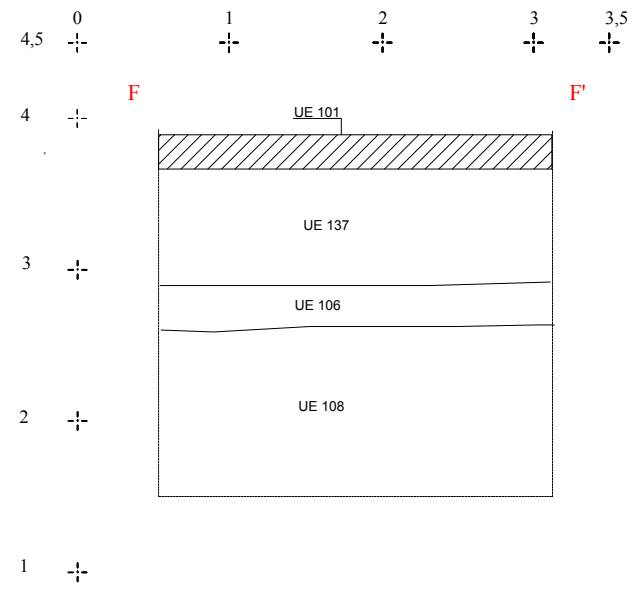
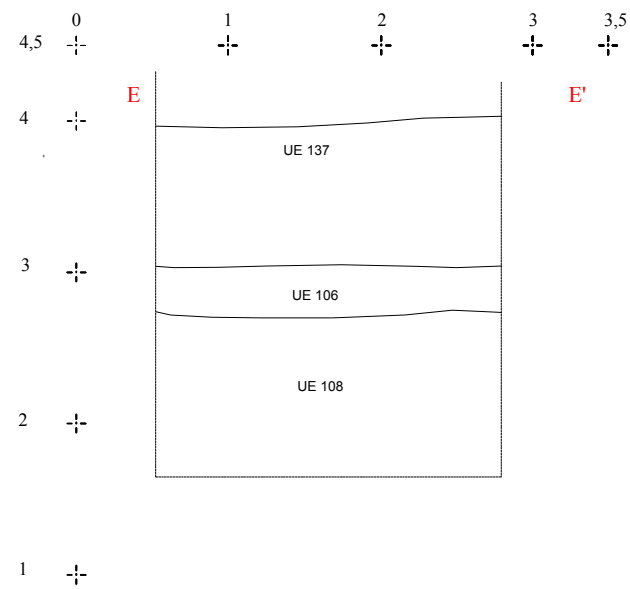
Data: Juny 2018

Núm.

11



DIRECCIÓ ARQUEOLÒGICA Inma Mesas Torronteras	AUTORA Inma Mesas Torronteras	GLOBAL GEOMATICA S.L		INTERVENCIÓ Carrer Cristobal de Moura, 43-63 159/17. Barcelona (Barcelonès)	NOM DEL PLÀNOL Secció D-D'	Núm. 12
		DIN A3	Escala: 1:100		Data: Juny 2018	



DIRECCIÓ ARQUEOLÒGICA
Inma Mesas Torronteras

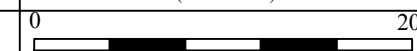
AUTORA
Inma Mesas Torronteras

GLOBAL GEOMATICA S.L

DIN A3 Escala: 1:50

INTERVENCIÓ

Carrer Cristobal de Moura, 43-63
159/17. Barcelona (Barcelonès)



NOM DEL PLÀNOL

Seccions E-E' / F-F' / G-G''

Data: Juny 2018

Núm.

13

ANNEX 2

REPERTORI D'UNITATS ESTRATIGRÀFIQUES

REPERTORI D'UNITATS ESTRATIGRÀFIQUES

U.E.: 101

Definició: Paviment

Relacions físiques:

Cobreix a: 102, 137

Interpretació: Paviment actual del carrer.

Cronologia: Inicis segle XXI

U.E.: 102

Definició: Estrat

Relacions físiques:

Se li recolza: 101

Cobreix a: 103, 104

Interpretació: Preparació del paviment UE 101.

Cronologia: Inicis segle XXI.

U.E.: 103

Definició: Estrat

Relacions físiques:

Cobert per: 102

Cobreix a: 104

Interpretació: Anivellació de color marró, formada per terra de matriu argilosa amb bossades de sorra, que presenta material contemporani (plàstics) en la seva composició.

Cronologia: Inicis segle XXI

U.E.: 104

Definició: Estrat

Relacions físiques:

Cobert per: 103

Cobreix a: 106, 109, 111, 112, 124, 126, 128, 129, 131, 133, 135, 138, 139, 143, 145, 147, 148, 150, 151, 153

Interpretació: Anivellació de color vermell, formada per terra de matriu argilosa i consistència compacta, que presenta material contemporani (plàstics) en la seva composició.

Cronologia: Segle XX-XXI.

U.E.: 105

Definició: Col·lector contemporani.

Relacions físiques:

Es recolza a: 114

Interpretació: Col·lector contemporani.

Cronologia: Inicis segle XXI.

U.E.: 106

Definició: Estrat.

Relacions físiques:

Cobert per: 104, 137

Cobreix a: 107, 108

Tallat per: 110, 114, 120, 123, 124, 127, 130, 132, 134, 136, 140, 141, 144, 146, 149, 152, 156

Se li recolza: 111

Interpretació: Anivellació de textura llimosa, color marró i consistència compacta.

Cronologia: Segle XVIII

U.E.: 107

Definició: Estrat de matriu sorrenca.

Relacions físiques:

Cobert per: 106

Cobreix a: 108

Tallat per: 110, 114, 120, 121, 123, 125, 127, 130, 132, 134, 136, 140, 141, 144, 146, 149, 152

Interpretació: Formació natural

Cronologia:

U.E.: 108

Definició: Terreny geològic

Relacions físiques:

Cobert per: 106, 107

Tallat per: 110, 114, 120, 121, 123, 125, 127, 130, 132, 134, 136, 140, 141, 144, 146, 149, 152

Interpretació: Terreny geològic

Cronologia: Quaternari

U.E.: 109

Definició: Pilar.

Relacions físiques:

Cobert per: 104

Rebleix: 110

Tallar per 114

Interpretació: Pilar de formigó.

Cronologia: Segle XIX-XX

U.E.: 110

Definició: Estructura negativa.

Relacions físiques:

Talla a: 106, 107, 108

Reblert per: 109

Interpretació: Rasa constructiva del pilar UE 109.

Cronologia: Segle XIX-XX.

U.E.: 111

Definició: Solera.

Relacions físiques:

Cobert per: 104

Es recolza en: 106

Interpretació: Solera de maons i ciment.

Cronologia: Segle XIX.

U.E.: 112

Definició: Anivellació.

Relacions físiques:

Cobert per: 104

Cobreix a: 117, 118, 119

Interpretació: Anivellació capa de formigó que cobreix als dipòsits UE 116 i 118.

Cronologia: Segle XX-XXI.

U.E.: 113

Definició: Mur.

Relacions físiques:

Se li recolza: 116

Es recolza en: 115, 120

Se li lliura: 116

Interpretació: Mur de maons i morter. Tancament d'un antic taller.

Cronologia: Segle XIX.

U.E.: 114

Definició: Estructura negativa.

Relacions físiques:

Talla a: 106, 107, 108, 109, 126

Se li recolza: 105

Interpretació: Rasa serveis.

Cronologia: Inicis segle XXI.

U.E.: 115

Definició: Fonamentació.

Relacions físiques:

Se li recolza: 113, 116

Es recolza en: 120

Interpretació: Fonamentació del mur UE 113, realitzada amb morter, maó massís i pedres irregulars.

Cronologia: Segle XIX.

U.E.: 116

Definició: Dipòsit.

Relacions físiques:

Reblert per: 117

Es recolza en: 120

Es recolza en: 113, 115, 118, 119

Interpretació: Dipòsit realitzat amb maons i morter.

Cronologia: Segle XIX.

U.E.: 117

Definició: Rebliment.

Relacions físiques:

Cobert per: 112

Rebleix: 116

Interpretació: Rebliment format per runa i deixalles contemporànies.

Cronologia: Segle XX.

U.E.: 118

Definició: Dipòsit.

Relacions físiques:

Es recolza en: 121

Cobert per: 112

Se li recolza: 116

Reblert per: 119

Interpretació: Dipòsit realitzat amb maons, morter i pedres.

Cronologia: Segle XIX.

U.E.: 119

Definició: Rebliment.

Relacions físiques:

Se li recolza: 116

Cobert per: 112

Rebleix: 118

Interpretació: Rebliment format per runa i deixalles contemporànies.

Cronologia: Segle XX.

U.E.: 120

Definició: Estructura negativa.

Relacions físiques:

Reblerta per: 113, 115, 116

Talla: 106, 107, 108

Interpretació: Rasa constructiva de la fonamentació UE 115 i del dipòsit UE 116.

Cronologia: Segle XIX.

U.E.: 121

Definició: Estructura negativa.

Relacions físiques:

Se li recolza: 118

Talla: 107, 108

Es recolza en: 106

Interpretació: Rasa constructiva del dipòsit UE 118.

Cronologia: Segle XIX.

U.E.: 122

Definició: Pilar.

Relacions físiques:

Cobert per: 104

Rebleix: 123

Interpretació: Pilar de formigó.

Cronologia: Segle XIX.

U.E.: 123

Definició: Estructura negativa.

Relacions físiques:

Se li recolza: 122

Talla: 106, 107, 108

Interpretació: Rasa constructiva del pilar UE 123.

Cronologia: Segle XIX.

U.E.: 124

Definició: Fonamentació.

Relacions físiques:

Es recolza a: 125

Cobert per: 104

Interpretació: Fonamentació realitzada amb maons, pedres i morter.

Cronologia: 1853.

U.E.: 125

Definició: Estructura negativa.

Relacions físiques:

Se li recolza: 124

Talla: 106, 107, 108

Interpretació: Rasa constructiva de la fonamentació UE 124.

Cronologia: 1853.

U.E.: 126

Definició: Dipòsit o pou.

Relacions físiques:

Cobert per: 104

Reblert per: 142

Es recolza en: 127

Tallat per: 114

Interpretació: Dipòsit fet amb maó massís i ciment..

Cronologia: 1853.

U.E.: 127

Definició: Estructura negativa.

Relacions físiques:

Se li recolza: 126

Talla: 106, 107, 108.

Interpretació: Rasa constructiva de l'estructura UE 126.

Cronologia: 1853.

U.E.: 128

Definició: Sabata.

Relacions físiques:

Cobert per: 104

Es recolza en: 141

Interpretació: Sabata realitzada amb maons, morter i ciment.

Cronologia: 1853.

U.E.: 129

Definició: Fonamentació.

Relacions físiques:

Cobert per: 104

Es recolza en: 130

Interpretació: Fonamentació realitzada amb morter, pedres i maó massís. .

Cronologia: Segle XIX.

U.E.: 130

Definició: Estructura negativa.

Relacions físiques:

Se li recolza: 129

Talla: 106, 107, 108.

Interpretació: Rasa constructiva de la fonamentació UE 129.

Cronologia: Segle XIX.

U.E.: 131

Definició: Fonamentació.

Relacions físiques:

Cobert per: 104

Es recolza en: 131

Interpretació: Fonamentació realitzada amb maons i morter.

Cronologia: Segle XIX.

U.E.: 132

Definició: Estructura negativa.

Relacions físiques:

Se li recolza: 130

Talla: 106, 107, 108.

Interpretació: Rasa constructiva de la fonamentació UE 130.

Cronologia: Segle XIX.

U.E.: 133

Definició: Pilar

Relacions físiques:

Cobert per: 104

Es recolza en: 134

Se li recolza: 135

Interpretació: Pilar realitzat amb maons i morter.

Cronologia: Segle XIX.

U.E.: 134

Definició: Estructura negativa.

Relacions físiques:

Se li recolza: 133

Talla: 106, 107, 108

Interpretació: Rasa constructiva del pilar UE 133.

Cronologia: Segle XIX.

U.E.: 135

Definició: Sabata.

Relacions físiques:

Cobert per: 104

Es recolza en: 133, 136

Interpretació: Sabata realitzada amb maons i morter.

Cronologia: 1853.

U.E.: 136

Definició: Estructura negativa.

Relacions físiques:

Se li recolza: 135

Talla: 106, 107 i 108.

Interpretació: Rasa constructiva de la sabata UE 135.

Cronologia: 1853.

U.E.: 137

Definició: Anivellació.

Relacions físiques:

Se li recolza: 101

Cobreix a: 106, 154, 157

Interpretació: Estrat format per runa i deixalles.

Cronologia: Segle XX-XXI.

U.E.: 138

Definició: Rebliment

Relacions físiques:

Rebleix a: 139

Cobert per: 104

Interpretació: Estrat format per runa i deixalles.

Cronologia: Segle XX-XXI.

U.E.: 139

Definició: Arqueta.

Relacions físiques:

Reblert per: 138

Cobert per: 104

Es recolza en: 140

Interpretació: Possible col·lector o arqueta realitzat amb maons i morter.

Cronologia: 1853.

U.E.: 140

Definició: Estructura negativa.

Relacions físiques:

Talla a: 106, 107, 108

Se li recolza: 139

Interpretació: Rasa constructiva de l'estructura UE 139 .

Cronologia: 1853.

U.E.: 141

Definició: Estructura negativa.

Relacions físiques:

Talla a: 106, 107, 108

Se li recolza: 128

Interpretació: Rasa constructiva de l'estructura UE 128 .

Cronologia: 1853.

U.E.: 142

Definició: Rebliment.

Relacions físiques:

Rebleix a: 126

Interpretació: Rebliment de l'estructura UE 126.

Cronologia: Segle XIX.

U.E.: 143

Definició: Fonamentació.

Relacions físiques:

Cobert per: 104

Es recolza en: 144

Interpretació: Fonamentació realitzada amb pedres i morter.

Cronologia: 1877.

U.E.: 144

Definició: Estructura negativa.

Relacions físiques:

Talla a: 106, 107, 108

Se li recolza: 143

Interpretació: Rasa constructiva de l'estructura UE 143.

Cronologia: 1877

U.E.: 145

Definició: Fonamentació.

Relacions físiques:

Cobert per: 104

Es recolza en:146

Se li recolza: 147

Interpretació: Fonamentació realitzada amb morter i pedres.

Cronologia: 1877

U.E.: 146

Definició: Estructura negativa.

Relacions físiques:

Talla a: 106, 107, 108

Se li recolza: 145, 147

Interpretació: Rasa constructiva de les estructures UE 145 i 147.

Cronologia: 1877

U.E.: 147

Definició: Canalització.

Relacions físiques:

Cobert per: 104

Es recolza en: 145, 146

Interpretació: Canal construït amb maons i morter.

Cronologia: 1877.

U.E.: 148

Definició: Fonamentació.

Relacions físiques:

Cobert per: 104

Es recolza en:149

Se li recolza: 150

Interpretació: Fonamentació realitzada amb morter i pedres.

Cronologia: 1877

U.E.: 149

Definició: Estructura negativa.

Relacions físiques:

Talla a: 106, 107, 108

Se li recolza: 148, 150

Interpretació: Rasa constructiva de les estructures UE 148 i 150.

Cronologia: 1877

U.E.: 150

Definició: Canalització.

Relacions físiques:

Cobert per: 104

Es recolza en: 148, 149

Interpretació: Canal construït amb maons i morter.

Cronologia: 1877

U.E.: 151

Definició: Fonamentació.

Relacions físiques:

Cobert per: 104

Es recolza en: 152

Se li recolza: 153

Interpretació: Fonamentació realitzada amb morter i pedres.

Cronologia: 1877.

U.E.: 152

Definició: Estructura negativa.

Relacions físiques:

Talla a: 106, 107, 108

Se li recolza: 151, 153

Interpretació: Rasa constructiva de la estructura UE 151.

Cronologia: 1877

U.E.: 153

Definició: Canalització.

Relacions físiques:

Cobert per: 104

Es recolza en: 151, 152

Interpretació: Canal construït amb maons i morter.

Cronologia: 1877

U.E.: 154

Definició: Contrafort.

Relacions físiques:

Cobert per: 137

Es recolza en: 155, 157

Interpretació: Contrafort construït amb maons i morter.

Cronologia: Segle XIX-XX.

U.E.: 155

Definició: Fonamentació.

Relacions físiques:

Se li recolza: 154, 157

Es recolza en: 156

Interpretació: Fonamentació de les estructures UE 154 i 157.

Cronologia: Segle XIX-XX.

U.E.: 156

Definició: Estructura negativa.

Relacions físiques:

Talla: 106

Se li recolza: 155

Interpretació: Rasa constructiva de la fonamentació UE 155.

Cronologia: Segle XIX-XX

U.E.: 157

Definició: Mur.

Relacions físiques:

MEMORIA DE LA INTERVENCIÓ ARQUEOLÒGICA AL CARRER CRISTOBAL DE MOURA,
43-63. DISTRICTE DE SANT MARTÍ (BARCELONA)

Cobert per: 137

Es recolza en: 155

Se li recolza: 154

Interpretació: Mur realitzat amb maons i morter.

Cronologia: Segle XIX-XX

ANNEX 3

INVENTARI MATERIAL

MEMORIA DE LA INTERVENCIÓ ARQUEOLÒGICA AL CARRER CRISTOBAL DE MOURA, 43-63. DISTRICTE DE SANT MARTÍ (BARCELONA)

UE	Dif.	Frag	Códi	Defin.	Forma	Tècnica	Pasta	Dec_I	Dec_E	cabats	abats	Crono.	Observacions
106		1	14002	SF		TO	AO						
106		1	14002	FO		TO	AO						
106		1	14003	SF		TO	AO			VI	PC		vidrat marró
106		1	14003	SF		TO	AO			VI			vidrat verd
106		1	14003	SF		TO	AO				VI		vidrat verd
106		1	14003	SF		TO	AO			VI	PC		vidrat verd
106		1	14003	SF		TO	AO			VI	VI		vidrat verd
106		1	14003	NA		TO	AO			VI	VI		vidrat verd
106		1	14003	VO	GER	TO	AO			VI	VI		vidrat verd
106		1	14003	VO	TUP	TO	AO			VI	VI		vidrat verd
106		1	14103	SF		TO	AO			VI			
106		1	14103	VO	PAT	TO	AO			VI	VI		

ANNEX 4

REPERTORI FOTOGRAFIC

Annex 4: Repertori fotogràfic

Núm.	Descripció
01	Procés d'obertura mecànica de la rasa al carrer Fluvià.
02	Estructura UE 109, localitzada al tram de rasa oberta al carrer Fluvià.
03	Estructura UE 111, vista zenital.
04	Vista des de l'est del mur UE 113, de la fonamentació UE 115 i del dipòsit UE 116.
05	Procés de neteja manual del dipòsit UE 116.
06	Dipòsit UE 118, vista des del nord.
07	Detall de la cubeta del dipòsit UE 118.
08	Pilar UE 122, vista des del sud.
09	Fonamentació UE 124, vista zenital.
10	Fonamentació UE 124, detall d'un dels laterals.
11	Estructura UE 126, vista des de l'oest.
12	Estructura UE 128, vista del tram nord-oest.
13	Estructura UE 128, detall del tram sud-est
14	Detall dels serveis contemporanis localitzats a la rasa al tram del carrer Fluvià.
15	Fonamentació UE 129, vista des del sud.
16	Fonamentació UE 129, vista des del sud.
17	Dipòsit UE 131, vista des de l'est.
18	Dipòsit UE 131, vista des de l'est.
19	Detall dels serveis contemporanis sobre el dipòsit UE 131.
20	Pilar UE 133, vista des de l'est.
21	Dipòsit UE 131, tram sud.
22	Procés d'obertura mecànica de la rasa al carrer Cristòbal de Moura, davant de Ca l'Alier.
23	Estructura UE 139
24	Fonamentació UE 143. Alçat oest.
25	Fonamentació UE 143. Vista zenital.
26	Fonamentació UE 145 i canalització UE 147. Vista zenital.
27	Fonamentació UE 145. Alçat oest.
28	Fonamentació UE 148 i canalització UE 150. Vista zenital.
29	Fonamentació UE 148. Alçat oest.
30	Fonamentació UE 151 i canalització EU 153.

MEMORIA DE LA INTERVENCIÓ ARQUEOLÒGICA AL CARRER CRISTOBAL DE MOURA,
43-63. DISTRICTE DE SANT MARTÍ (BARCELONA)

31	Procés d'obertura mecànica de la rasa al carrer Cristòbal de Moura. Entre Ca l'alièr i el carrer Provençals.
32	Mur UE 157 i contrafort UE 154. Vista des del sud-est.
33	Mur UE 157 i contrafort UE 154. Vista frontal.
34	Procés d'obertura de la rasa al carrer Cristòbal de Moura. Entre el carrer Provençals i el carrer Selva de Mar.
35	Procés de neteja manual de serveis a la cruïlla entre el carrer Cristòbal de Moura i el carrer de Selva de Mar.